

**Re: Present BB**

tvoriví > mestu

| Re: Present BB

tvoriví > mestu



© Spolok architektov Slovenska, Bratislava, 2009  
www.sasarch.sk

Katalóg k výstave projektu **RE: Present BB/tvoriví – mestu**, 2009  
Vydal: Spolok architektov Slovenska, Panská 15, 811 00 Bratislava, v roku 2009  
Zostavili: Danica Turčanová, Tomáš Sobota  
Editoriál: Danica Turčanová, Tomáš Sobota  
Grafický návrh loga projektu: Tomáš Sobota  
Grafický návrh plagátov, pozvánok: Elena Bradiaková  
Tlač panelov pre výstavu: Štor CAD Computers, Banská Bystrica  
Dizajn, sadzba: ENTERPRISE Banská Bystrica – Milan Jančovič  
Tlač: Róbert Jurových – NIKARA, Krupina  
Náklad: 300 ks

Špeciálne poďakovanie:

**Matúš Vallo, Oliver Sadovský, Vladimír Pirošík, Martin Úradníček, Patrik Ševčík,  
Kultúrna komisia pri MsZ v Banskej Bystrici, Mária Kálmánová.**

Za obsah a pôvodnosť svojich návrhov vrátane použitých podkladov zodpovedajú autori.  
Publikácia neprešla jazykovou úpravou.



## **Banská Bystrica** je dáma v najlepších rokoch...

Má už síce na tvári vrásky, časom aj značne pribrala, ale ešte stále je krásna.

Po tom všetkom, čo prežila, už potrebuje pravidelné lekárske prehliadky, rehabilitačné procedúry, menšie aj väčšie operačné zákroky, kozmetické úpravy, udržiavanie účesy a pravidelne dopĺňať šatník.

Stále sa chce páčiť – túži mať modernú garderóbu a z času na čas si pripnúť nový trblietavý šperk. A, samozrejme, rada dostáva kvety... Vedia o tom všetkom, máme ju stále radi – a niečo z toho, o čom sníva, sme pre ňu pripravili...

Projekt RE: Present BB – tvoriví > mestu... prináša pár myšlienok o tom, čo nie je, ale mohlo by byť, hovorí o postoji k realite a trochu aj o snoch a o optimizme, že ešte mnohé sa dá zachrániť či zmeniť...

## KATALÓG BOL VYDANÝ S FINANČNOU PODPOROU PARTNEROV



MESTO BANSKÁ BYSTRICA



FVU

SPOLOK  
ARCHITEKTOV  
SLOVENSKA



SLOVAK  
ARCHITECTS  
SOCIETY

## ŠPECIÁLNE POĎAKOVANIE PATRÍ FIRME



**ENTERPRISE s. r. o. Banská Bystrica**  
za grafické práce a predtlačovú prípravu katalógu



a firme **ŠTOR CAD Computers, s. r. o. Banská Bystrica** za tlač panelov

## MEDIÁLNY PARTNER



# OBSAH

Daniel Bizoň a Marcel Perecár	<b>Strieborné Námestie ľuďom</b>
Dušan Bók a Eva Bóková	<b>Cyklotrasa Radvanské kaštiele</b>
Ivan Boroš	<b>Obnovenie vzťahu mesta a vody</b>
Elena Bradiaková a Ladislav Bradiak	<b>Home, sweet home alebo Jeden vnútroblok na Uhlisku</b>
Dušan Čupka	<b>Okružná križovatka pri Mestskom parku</b>
Igor Faško	<b>Seniorská rezidencia</b>
Jozef Frtús	<b>Reminiscencia železničky do Harmanca</b>
Jozef Frtús a Tomáš Sobota	<b>Z Námestia na Urpín je blízko!</b>
Hana Kasová, Marcel Perecár a Lucia Skokanová	<b>Panelový labyrint na ulici THK – Spojová</b>
Roman Kerner a Jozef Jagerčík	<b>Naše deti... Škôlka kde sa pýta... Dnes výstava pod oblohou...</b>
Silvia Kováčiková a Elena Bradiaková	<b>Galéria a INFOcafé v podchode</b>
Peter Lapín	<b>Lávka</b>
Marcel Perecár a Tomáš Sobota	<b>Vzduchodníky (Airwalks)</b>
Juraj Skladaný	<b>Silver square</b>
Tomáš Sobota	<b>Green wall alebo tam, kde naozaj treba...</b>
Tomáš Sobota	<b>Nádych, povzdych, výdych</b>
Zuzana Sobotová	<b>Zelená reklama alebo Flowers kill the billboard</b>
Martin Somora	<b>Prechádzanie vrstvami</b>
Peter Surovec a Peter Lapín	<b>Vyhliadka</b>
Patrik Ševčík, Enterprise, spol. s r.o.	<b>Vizuálny štýl mesta Banská Bystrica</b>
Tomáš Tornyos	<b>Koordinované riešenie farebnosti panelákov</b>
Miroslava Tornyosová	<b>Priestory pred obchodným centrom v Sásovej</b>
Danica Turčanová, Roman Turčan, Andrej Turčan	<b>Veľký sen Hrona ...aby nábrežie bolo nábrežím...</b>

# Strieborné námestie ľuďom

(križovatka na námestí, čo s ňou)

> Ing. arch. Daniel Bizoň, Mgr. Marcel Perecár

Zaujímavá a frekventovaná časť mesta v blízkom dotyku s historickým jadrom zatiaľ nepovšimnutá developerami si zachováva socialistického ducha. Strieborné „námestie“ je celistvo vyasfaltovaná plocha s rušnou križovatkou, zastávkou MHD, parkoviskom. Cez tento hluk, smog a šed' prechádzajú húfy peších ľudí, najmä študentov z Tajovského a Školskej ulice. Najprv pešakov čaká rébus kadiaľ prekonať upchatú križovatkú za Bystričkou (potokom Bystrica) a potom kadiaľ zvládnuť nezadeňovanú cestu cez Strieborné námestie. Do tohto zhluku privítame „Slovenku“ konverzovanú na polyfunkčné centrum s obchodmi, hotelom a bytmi, kam znova budú priečne cez námestie putovať ďalšie davy ľudí, ktorí riskujú životy a spomaľujú premávku (riešenie ala Europa).



## Hlavné nedostatky:

- > motanica áut a ľudí (rýchlejši vyhráva)
- > neurčitý a neohraničený priestor námestia, ciest, parkovísk, peších trás
- > žiadna zeleň

## Čo s tým?

Najlepšie by bolo z námestia čiastočne alebo úplne vylúčiť autá (pešia zóna). To je však nad rámec našich úvah, preto sme si dali za cieľ zlepšiť to, čo je tu dnes. Cieľom je dosiahnuť usporiadaný a príjemnejší moderný mestský priestor v stretnutí starého a nového.

Navrhujeme:

### Dotvorenie námestia budovami

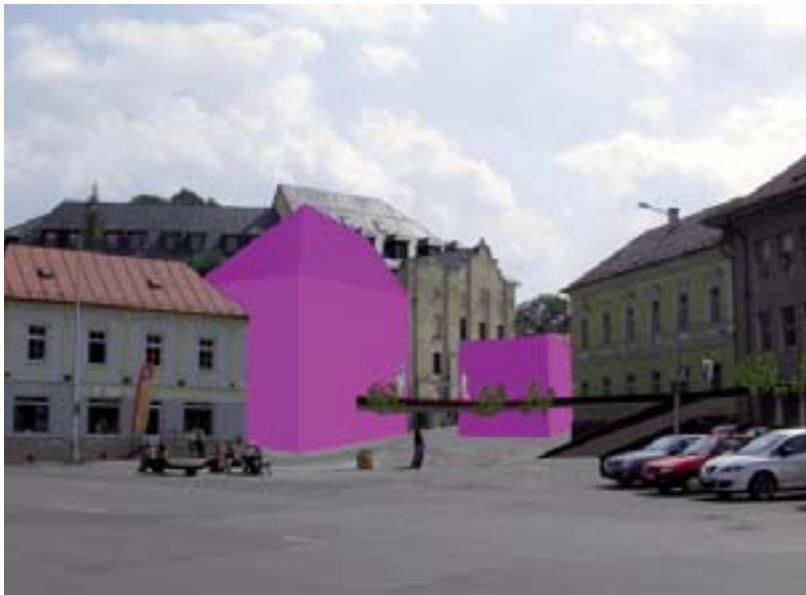
Okolo „námestia“ majú stáť domy, my tu doplníme 4 stavby označené ako *Strieborná brána*, *Prístavba ŠVK*, *Bystrička*, *Dom*, ktoré pomôžu k uzavretiu priestoru. Námestie pozdvihne konverzia „Slovenky“ a časom aj prestavba trojuholníka medzi Námestím a Dolnou Striebornou označená ako „Ivalak“.

## Komunikácie

Vytvorenie pešej lávky v úrovni 1. poschodia, ktorá prepojí Mestský park so Strieborným námestím a Hornou striebornou ulicou a zabezpečí plynulý prechod do mesta. Na lávku vychádzajú 3 šikmé rampy. Okrem bezpečného prechodu zabezpečí aj priame vstupy do 1. poschodia okolitých budov – Bystrička, Dom, Slovenka, Ivalak, Strieborná brána, Prístavba ŠVK – čím tieto priestory získajú atraktivitu „vstupu z chodníka“ a môžu slúžiť ako obchodné priestory, kaviarne, výstavné priestory a podobne. Šírka lávky je dostatočná na prechod ľudí a zároveň umiestnenie zelene, lavičiek a terás s posedením. Lávka zároveň vytvorí „podlúbie“ v úrovni prízemia. Cestné komunikácie nemeníme, križovatkú za potokom pri parku sme nahradili kruhovým objazdom.

## Úpravy plôch

Nové dláždené a asfaltové povrchy jednoznačne vymedzia cesty, parkoviská, zastávky, chodníky, zeleň, pribudne nový mestský mobiliár – lavičky a podobne.

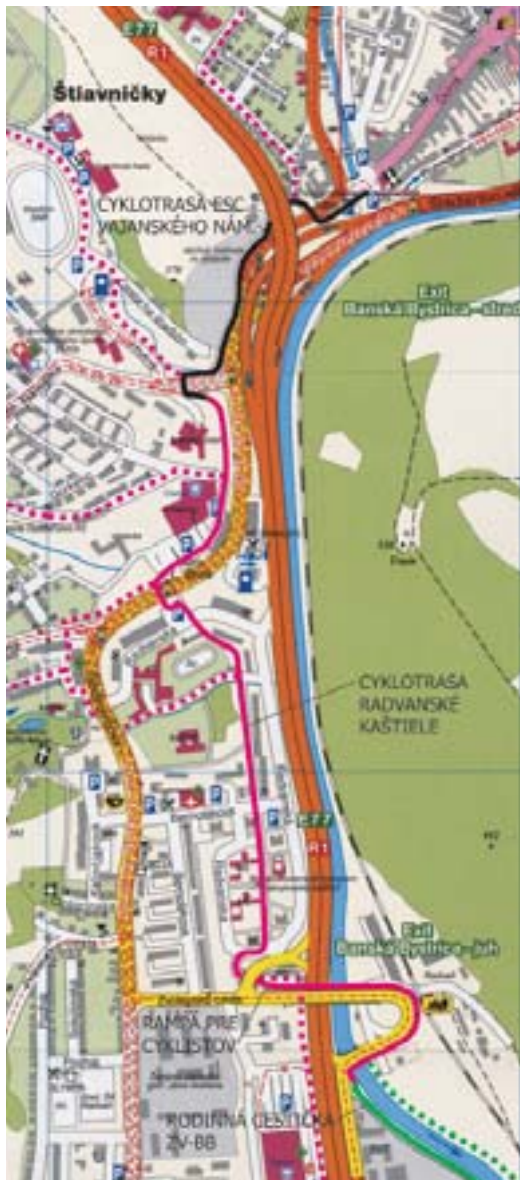




# Cyklotrasa Radvanské kaštiele

(Rodinná cestička – ESC)

> Ing. arch. Dušan Bók a Eva Bóková



*1 - Ako sa dostanú cyklisti prichádzajúci po rodinnej cestičke z juhu – Sliach, Zvolen, Banská Štiavnica, Budapešť – bezpečne, rýchlo a s poznaním nových atraktivít do centra mesta Banská Bystrica?*

## Súčasný stav:

V posledných rokoch vzrástol počet cyklistov v Banskej Bystrici. Cyklisti používajú bicykel ako športové náradie hlavne na výjazdy mimo mesto ale aj na dochádzku do práce alebo do školy. Sú nútení používať bežnú cestnú sieť alebo na bežných cestách vyznačené cyklotrasy čo je vzhľadom na hustotu automobilovej dopravy dosť nebezpečné. Smerom južným je známa a dobre využívaná cyklotrasa rodinná cestička, ktorá vedie popri hrone na sliach a do zvolena. Táto cestička je súčasťou medzinárodnej cyklotrasy "amber trail" jantárová cestička, ktorá vedie z Budapešti cez Banskú Štiavnicu, Zvolen, Banskú Bystricu, Ružomberok až do Krakova.

Pred dvoma rokmi bola od terasy pod obvodným úradom cez Nám. Ľudovíta Štúra, Radvanskú ulicu, garáže v Radvani, radvanský viadukt po začiatok rodinnej cestičky pri Hrone vyznačená provizórna trasa. Na tejto trase je najväčšia prekážka pre cyklistov – schodisko ktoré sa nachádza medzi podchodom do priestoru garáží a cyklotrasou ktorá vedie po chodníku na radvanskom viadukte. Druhou závadou je trasovanie Radvanskou ulicou ktoré je málo atraktívne lebo je súbežné s diaľnicou.



2 - radvanským viaduktom ponad Hron a diaľnicu, ale na konci viaduktu je len úzky chodník vedúci do križovatky



3 - na dočasnej cyklotrase je možné použiť toto schodisko, čo je síce bezpečné ale pre cyklistov veľmi zlé riešenie



4 - vytvorením rampy pre cyklistov medzi cestou a garážami odstránime najväčšiu závalu z cyklotrasy



5 - jestvujúcim podchodom pod komunikáciou dostaneme bezpečne cyklistov na južný okraj obytného súboru Radvaň



6 - vľavo vedľa jestvujúceho pešieho ťahu je vhodný priestor na vedenie dvojsmernej cyklotrasy



7 - cyklotrasa bude viesť kludným prostredím so zeleňou a detskými ihriskami



8 - zo strany budúcej cyklotrasy je Tyhániovský kaštieľ najkrajší – vhodne reprezentuje mesto pri prízjazde z juhu



9 - toto prostredie je zaujímavé, dynamicé v pozadí lemované masívom Urpínu



10 - cyklisti využívajú túto trasu neoficiálne už 30 rokov, no súbeh s chodcami nie je dostatočne bezpečný



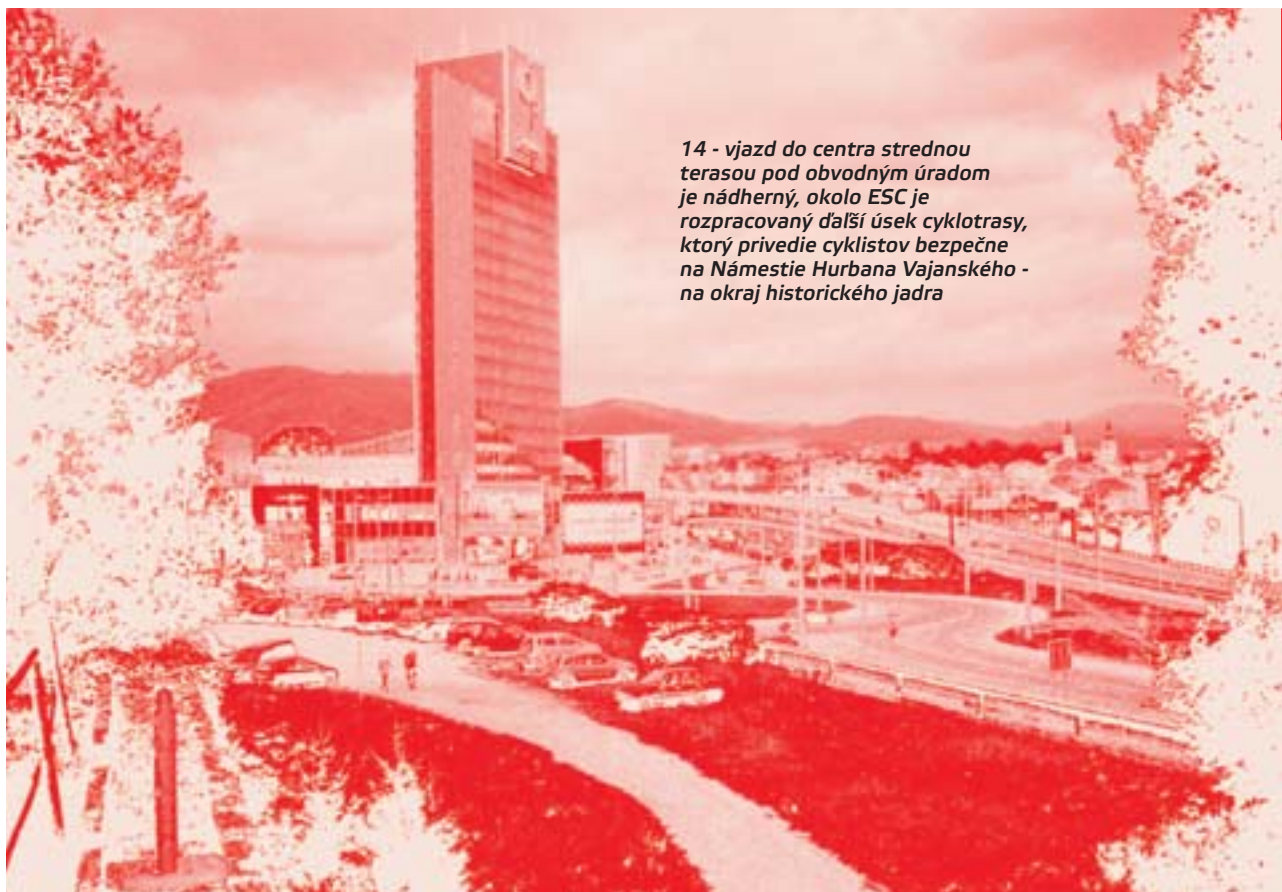
11 - trasa vedie okolo parku kaštieľa Radvanských, hneď vedľa trasy je jazierko s ostrovčekom



12 - kaštieľ i park čaká rozsiahla rekonštrukcia, hlavný vchod má z východnej strany – od jazierka a budúcej cyklotrasy



13 - výjazd na Námestie Ľ. Štúra, pokračovanie je vpravo medzi obchodným domom Jopa a polyfunkčným OD Centrum.



*14 - vjazd do centra strednou terasou pod obvodným úradom je nádherný, okolo ESC je rozpracovaný ďalší úsek cyklotrasy, ktorý privedie cyklistov bezpečne na Námestie Hurbana Vajanského - na okraj historického jadra*

### **Navrhovaný stav:**

Uvedené nedostatky je možné odstrániť osadením samostatnej atraktívnej cyklotrasy vedenej popri dvoch radvanských kaštieloch: Tyhányovskom a kaštieli Radvanských. Súbežne s veľmi pekným peším ťahom, ktorý je vedený obytným súborom smerom severojužným na pešom ťahu by zároveň bolo potrebné osadiť novú drobnú architektúru ako sú lavičky, smetné koše, propagačné tabule. Skvalitniť detské ihriská. Prípadne osadiť nové osvetlenie, lávku na malachovskom potoku a preskupiť parkovacie miesta pre osobné automobily. Hlavne je potrebné osadiť do terénu rampu pre cyklistov od radvanského viaduktu do podjazdu pod komunikáciou, ktorý bezpečne privedie cyklistov na južný okraj obytného súboru Radvaň. Na trase

sa bude nachádzať aj centrum Zdravotníckej univerzity, ktoré sa práve rekonštruuje. Časť cyklotrasy do námestia Ľ. Štúra po terasu Krajského úradu je potrebné skvalitniť postupne s výstavbou polyfunkčných objektov v tomto priestore. Navrhovaný stav je v súlade s územným plánom mesta. Uvedené riešenie by mohlo byť predmetom žiadosti o nenávratný finančný príspevok v rámci fondov Európskej únie.

### **Profit:**

Navrhované riešenie zatriktívni Banskú Bystricu v očiach obyvateľov mesta, študentov ako aj návštevníkov mesta, ktorí holdujú pohybu na bicykli. Rovnako tiež skvalitní životné prostredie obytného súboru Radvaň a priblíži radvanské kaštiele širokej verejnosti.

# Obnovenie vzťahu mesta a vody

> Ing. arch. Ivan Boroš



Banská Bystrica vznikla vodou. Geograficky mesto vzniklo na sútoku Hrona a Bystrice v mieste, kde sa Hron stáča na juh okolo masívu kopca Urpín. Z východu bolo územie vymedzené meandrom rieky. Banská Bystrica žila vodou. Mesto v stredoveku využívalo rieku pre poľnohospodárstvo, manufaktúrnú výrobu, mlyny, pri ťažbe rúd. Dlhé úzke pozemky siahali až k brehom Hrona. V 19. Storočí sa okolo rieky sústreďovali rekreačné funkcie. Plaváreň, kolkáreň. Pozdĺž Hrona bolo možné prejsť plynulou zástavbou až do Radvane. Svah Urpína nekončil strmým useknutím ako teraz. Pri ústí Bystrice do Hrona, na Huštáku, stál nádherný mlyn.

Banská Bystrica zavrhla vodu. Poručíme vetru, dešti. Veľké dopravné projekty potlačili význam rieky. Hron bol posunutý k úpätiu Urpína. Veľký meander bol zasypaný, pôvodná zástavba v tejto časti BB bola nahradená Sídliiskom a rieka presunutá do nového koryta. Niva rieky ustúpila výstavbe cestnej komunikácie. Koryto Bystrice bolo zregulované, aby voda čo najrýchlejšie zmizla v Hrone. Ústie Bystrice do Hrona sme schválili pod betón. Zabetónovali sme génia loci. Miesto stretnutia dvoch riek, miesta spájania energie sme nahradili križovatkou na Huštáku. Asanovali sme celý pás zástavby okolo Hrona od Dolnej Ulice až po Radvaň. Mesto sme nahradili diaľnicou. Rieku sme ešte schova-



li za protipovodňové ochrany. Od Smrečiny po radvan-  
skú železničnú stanicu neexistuje jediné miesto, kde sa  
dá oddychovať pri rieke (vrátane všetkých potokov).

Návrh je symbolický. Naznačuje ako navrátiť vode  
význam pre mesto a pre ľudí. Náznak prebieha prá-  
ve na najexponovanejšom mieste, na Huštáku. Využí-  
va prázdny pozemok (!) priamo v centre mesta, zatiaľ  
nevyužitý ani verejne, ani komerčne. Náhodná zeleň,  
nevkusné billboardy, parkovanie. Priestor medzi dvomi  
exponovanými cestami. Priestor nikoho a ničoho.

Dostať ľudí do kontaktu s vodou v tomto prípade zna-  
mená dostať ich o 2 metre nižšie. Táto terénna zmena  
predznamenáva budúce návrhy. Návrh narušuje kory-  
to rieky a otvára ho. Vytvára tak záliv, kam sa voda  
rozleje a upokojí. Proporcía zálivu musí rozbiť pocit  
stiesnenosti, aký je v pôvodnom koryte. Znížená úro-  
veň zamedzí vizuálnemu kontaktu s dopravou v okolí,  
ale zachová väzby na historickú zástavbu (je oriento-  
vaná voči nej) a na zelený masív.

Návrh zostáva v skratke, Je to provokácia myslenia.  
Celú generáciu existujúca situácia sa stala štandardom  
pre nemožnosť porovnania. Toto status quo sa musí  
rozbiť. Takýchto miest je v BB veľa. Sú miesta ktoré  
potrebujú zastavať, doplniť, znovu pripojiť k mestu.  
Mnoho z nich kopíruje Hron a nábrežie.

Vytvorený priestor umožňuje umiestniť rekreačné  
funkcie v spojení s blízkosťou vody. Oddych, pose-  
denie, opaľovanie sa, kaviareň, v zime korčuľovanie (?),  
letné kino s premietaním na druhom brehu...

Viac k tejto tematike na [http://www.ivanboros.com/  
projects/boros-dip-portfolio.pdf](http://www.ivanboros.com/projects/boros-dip-portfolio.pdf)



# Home, sweet home

## alebo Jeden vnútroblok na Uhlisku

> Ing. arch. Elena Bradiaková, Ing. arch. Ladislav Bradiak

### Vymedzenie územia:

Vnútroblok 4 bytových domov medzi ulicami Timravy (č. 6) a Na Uhlisku (č. 3, 5, 7)

### Súčasný stav:

Obytný vnútroblok poskytujúci spôsob bývania blízky bývaniu v rodinnom dome, priestor je využívaný obyvateľmi 4 domov na parkovanie, sušenie bielizne, pestovanie zeleniny a ovocia, relax a šport – priority obyvateľov sú v uvedenom poradí.

### Navrhované riešenie problémov vnútrobloku:

- > Nové oplotenie a uzavretie areálu bezúdržbovým systémom oplotenia, 2 bráničkami pre peších a posuvnou bránou s diaľkovým ovládaním pre vstup áut (bezpečnosť, súkromie),
- > Parkovanie áut v priestore vnútrobloku je obmedzené na príležitostné státie a presunuté mimo na okolité obslužné komunikácie so zmenenou organizáciou dopravy (zjednosmernenie Ul. Timravy), strechy garáží sú vyriešené extenzívnymi zelenými strechami. Pôvodné prašné i spevnené povrchy komunikácií sú nanovo vymedzené a povrchovo upravené dlažbou.
- > Úprava objektov je nasledovná: Rekonštrukcia strechy na dome Timravy 6 a fasád všetkých domov (zateplenie len u omietnutých), prekrytie vstupov prístreškami, oprava vonkajších schodov, doplnenie striech o fotovoltaické panely, prízemné byty dostanú v dvornej časti drevené obytné terasy prístupné cez francúzske okná (vybratie parapetov okien).
- > Nehodnotná zeleň je nahradená a doplnená o novú výsadbu stromov a krov + zatrávnenie plôch a prenosnú zeleň (terasy, prístrešky, vstupy domov), doplnenie zelene aj v zelených pásoch medzi cestou a chodníkmi.
- > Drobná architektúra zahŕňa prenosný sedací nábytok, detské ihriská, univerzálne prístrešky (sedenie + sušenie bielizne), basketbalový kôš, altánok so stolovaním + vonkajšie ohnisko na grilovanie, prístrešok na kontajnery – zber a triedenie odpadu.





#### Legenda:

- 1 Úprava vozovky ulíc Timravy a Na Uhliisku s vytvorením pozdĺžnych parkovacích miest
- 2 Úprava chodníkov ulíc/zámková dlažba
- 3 Spevnené komunikačné plochy vnútrobloku / dlažba Klinker
- 4 Zelená strecha na jespujúčich objektoch garáží
- 5 Strechy domov s fotovoltaickými panelmi
- 6 Hospodársky prístrešok/drevená + kovová konštrukcia
- 7 Altánok/drevená konštrukcia
- 8 Prístrešok na kontajnery na odpad
- 9 Obytná zeleň – trávnik + stromy + kvetinové záhony
- 10 Verejná zeleň – trávnik + stromy + záhony zo živého plotu
- 11 Izolačná zeleň/strihaný živý plot
- 12 Detské ihrisko/drevo + plast
- 13 Obytná terasa/drevená konštrukcia
- 14 Oplotenie pozemku/poplastovaný kov
- 15 Basketbalový kôš





# Okružná križovatka

pri Mestskom parku

> Ing. arch. Dušan Čupka

## Motto:

Všetky nové počiny v meste by sa mali diať v prospech občana, zlepšenia jeho životných podmienok a skrášľovania mesta. Veci by mali fungovať vždy lepšie a lepšie a problém, ktorý sa v meste objaví, by mal byť vyriešený čo najskôr.

Veľkým problémom všetkých miest je doprava. Počet vozidiel rastie, ale komunikácie často nieto kam rozširovať, vznikajú zápchy. Jedným z východísk je aspoň zabezpečenie plynulého pohybu vozidiel, hoci pri menšej rýchlosti. Tomu pomáhajú okružné križovatky.

Vlastným pozorovaním som vyhodnotil konfliktný bod v riešení dopravy v meste - križovatku pri Mestskom parku v blízkosti Strieborného námestia. Navrhnutá okružná križovatka je ilustráciou jedného z možných riešení v komplikovanom priestore, zasahujúcom do kultúrnej pamiatky Ss/10781 – Mestského parku.

Okružná križovatka je navrhnutá len na ploche pôvodných komunikácií a časti parku, nie sú dotknuté žiadne nehnuteľnosti v súkromnom vlastníctve. Zo strany parku sú navrhnuté protihlukové steny s obojstrannou zeleňou.

## Plusy:

- > vyššia bezpečnosť na komunikáciách
- > plynulý prejazd vozidiel
- > zníženie emisií z výfukových plynov
- > lepšia organizácia prechodov pre chodcov
- > zlepšenie hlukových pomerov v parku

## Mínusy:

- > zmenšenie plochy parku

Tento návrh by mal byť podnetom na odbornú diskusiu o prijateľnej miere zásahu do chráneného územia. Nie každý zásah do neho je mínusom.

Pre prípadnú realizáciu tohto návrhu je nevyhnutné uskutočniť odborné posúdenie očakávaných intenzít dopravy a smerovanie jász v uzle.





# Seniorská rezidencia

> Ing. arch. Igor Faško

Navrhnutá stavba sa nachádza v katastri mesta Banská Bystrica na pozemku patriacom ŽNO so sídlom v Banskej Bystrici. Na pôvodnom mieste pozemku stála kedysi synagoga, ktorá bola asanovaná začiatkom 80 rokov 20. storočia. Pozemok je po odstránení tejto stavby, ktorá určite významne obohatovala stavebný a kultúrny kolorit mesta doposiaľ stavebne nevyužitý a urbanisticky znehodnotený. Svojou blízkou polohou k historickému jadru si teda zasluhuje adekvátne zhodnotenie s ohľadom na súčasné možné využitie. Nápad zrealizovať na tomto mieste seniorskú rezidenciu vychádza z pragmatického hľadiska absencie takéhoto typu bývania lepšie situovaných seniorov de facto i v rámci Slovenska. Na druhej strane je morálnym odškodnením obyvateľstva, ktoré prežilo prenasledovanie počas Holokaustu a bývalého komunistického režimu. Návrh počíta v prvom rade s obytnou a opatrovateľskou funkciou, doplnenou o služby, najmä pre staršiu generáciu obyvateľstva, ktorá by mala byť prirodzenou integráciou mestského života so zreteľom na jeho sociálnu starostlivosť. Jednalo by sa o štvorpodlažnú stavbu s podzemnou garážou a obytnou terasou v štýle "loft". Stavba využíva pozemok, ktorý je zo západnej strany ohraničený hlavnou cestou, z východnej vodným tokom „Bystrička“, z južnej parkoviskom. Severná hranica vzrastlej zelene je hranicou k susednému pozemku. Vstup na pozemok pre parkovisko a podzemnú garáž je



priamo z hlavnej cesty, pre peších nedávno vybudovaným chodníkom. V polohe k vodnému toku sa nachádza vzrastlé stromoradie prevažne listnatých stromov a v tomto mieste sa uvažuje o prepojení s historickou časťou mesta vybudovaním lávky pre peších. Stavba má charakter átria, odsadeného od okolitého terénu stupňami. V centre átria je navrhnutý pamätník bývalej stavbe synagógy a text s historickými súvislosťami.

Samotná stavba by pozostávala:

- a) v prízemí: priestory pre služby (lekár, fyzioterapeut, opatrovateľská služba) obchody a kaviareň. Pri uvažovanom vstupe do budovy spoločenská miestnosť s galériou.
  - b) v podzemí: parkovanie pre cca 20 áut.
  - c) na I.-4. nadzemnom podlaží sa nachádzajú byty, ktoré sú prístupné schodiskom a dvomi výťahmi z chodby. Jedno podlažie tvoria štyri byty s výmerou cca. 60-70 m<sup>2</sup>. Na strešnej terase sú navrhnuté dva veľkometrážne byty cca. 100 m<sup>2</sup>
- Stavba je navrhnutá zo ŽB skeletu s plochou strechou, dotvorená klasickými stavebnými materiálmi z tehly a drevených obkladov. V prípade realizácie by došlo k vyplneniu vzniknutej prieluky a dotvoreniu prirodzeného parteru, ktorý by mal pokračovať od križovatky hlavnej ulice smerom k „Mestskému parku“. Došlo by k zaceleniu jednak urbanistickej, kultúrnej a historickej „jazvy“ v tejto časti CMZ Banská Bystrica.



# Reminiscencia železničky do harmanca

> Ing. arch. Jozef Frtús



V centre mesta, v priehľade z frekventovanej Bakossovej ulice do ulice pod jesenským vrškom vnímame fragment trate bývalej úzkokolajnej železnice Banská Bystrica – Harmanec v podobe zachovaného viaduktu a časti traťového zvršku. Železnica bola v rokoch 1913-1940 živým dopravným elementom spájajúcim Banskú Bystricu s rozvíjajúcim sa priemyslom v priestore Harmanca. Slúžila doprave osobnej i nákladnej.



Trať bola dlhá 12,8 km a cesta z hlavnej stanice Banská Bystrica do Harmanca trvala 46 minút. Nebolo by vhodné pripomenúť našej i ďalším generáciám existenciu tejto, v tom čase obľúbenej železničky pohľadom na siluetu jej symbolického vagóna nad zachovaným viaduktom?

Iste by to osviežilo i poučilo...

# Z Námestia na Urpín je blízko!

> Ing. arch. Jozef Frtús, Ing. arch. Tomáš Sobota



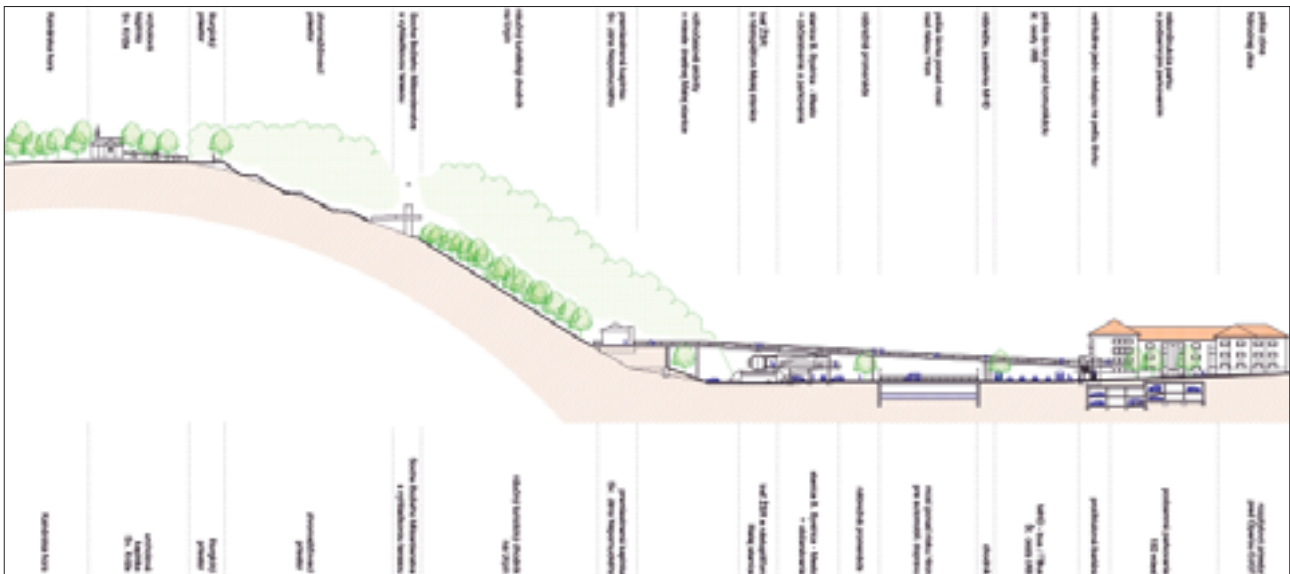
Unikátna kombinácia dvoch výrazných fenoménov v centre mesta Banská Bystrica – historického námestia a prírodného masívu kopca Urpín ponúka bohatšie relaxačno-poznávacie využitie ich pohodlnejším vzájomným prepojením.

Optimálna bezbariérová spojnica sa javí v polohe predĺženia pešej zóny Národnej ulice, ktorá sa k Urpínu otvára cez parčík na Štadlerovom námestí. Jeho priestor umožňuje v polohe parku vytvoriť systém pohodlných peších rámp, ktorým bude sprístupnené



premostenie ponad dopravné zariadenia a rieku Hron. Parčík navrhujeme odhlučniť od dopravného hluku presklenou clonou, ktorá povýši príjemnú južnú orientáciu a pohodu tohto zeleného priestoru. Sklené plochy by bolo možné aj výtvarne dotvoriť.

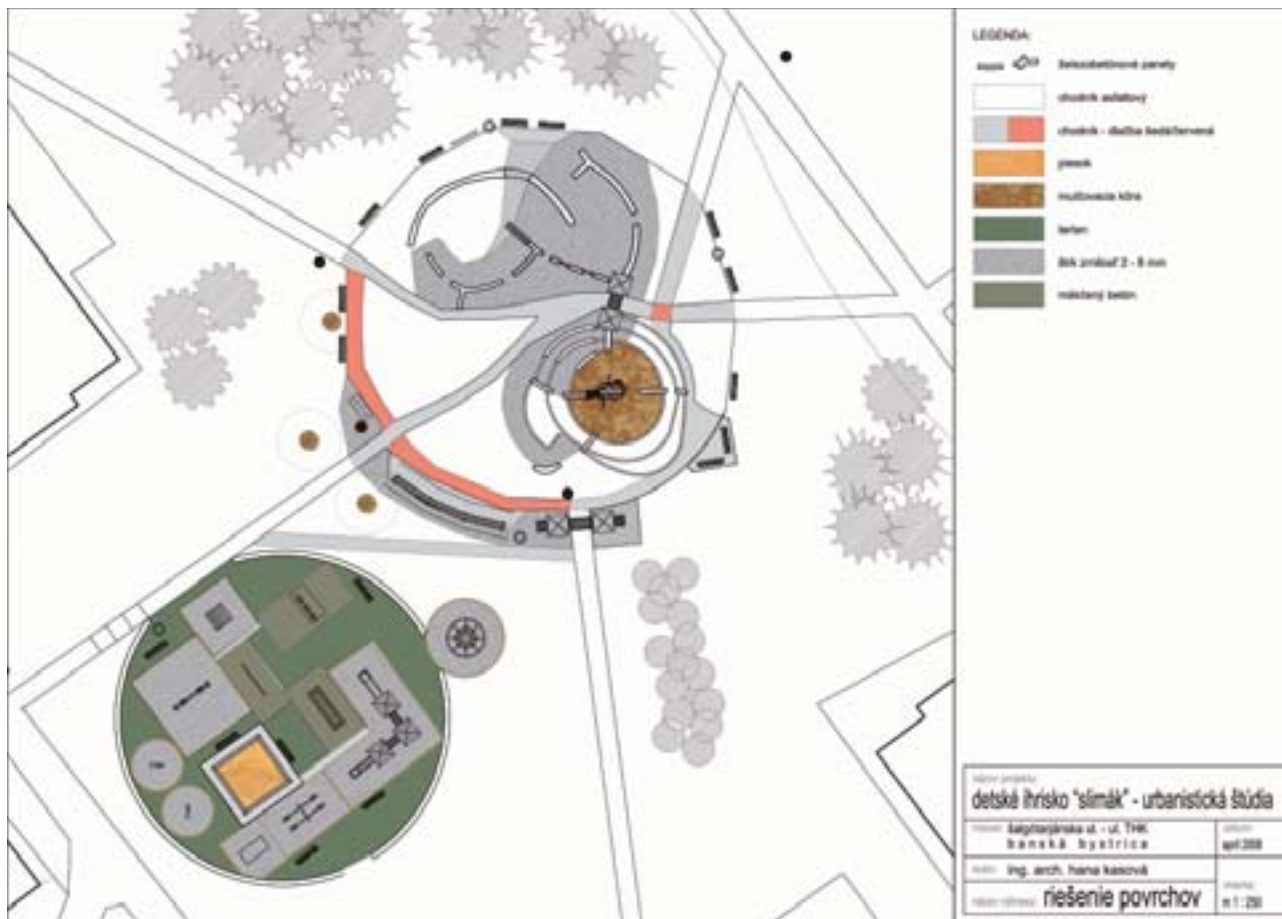
Miernym naklonením pohodlnej rampy premostenia je možné prekonať takmer polovicu prevýšenia urpinskeho masívu. V jeho priehľade by sa vhodne uplatnila premiestnená Kaplnka Sv. Jána, ktorá má v súčasnosti nedôstojnú polohu v násype železnice. A odtiaľ je už len na skok ku krásnym panoramatickým výhľadom v prírodnom prostredí...



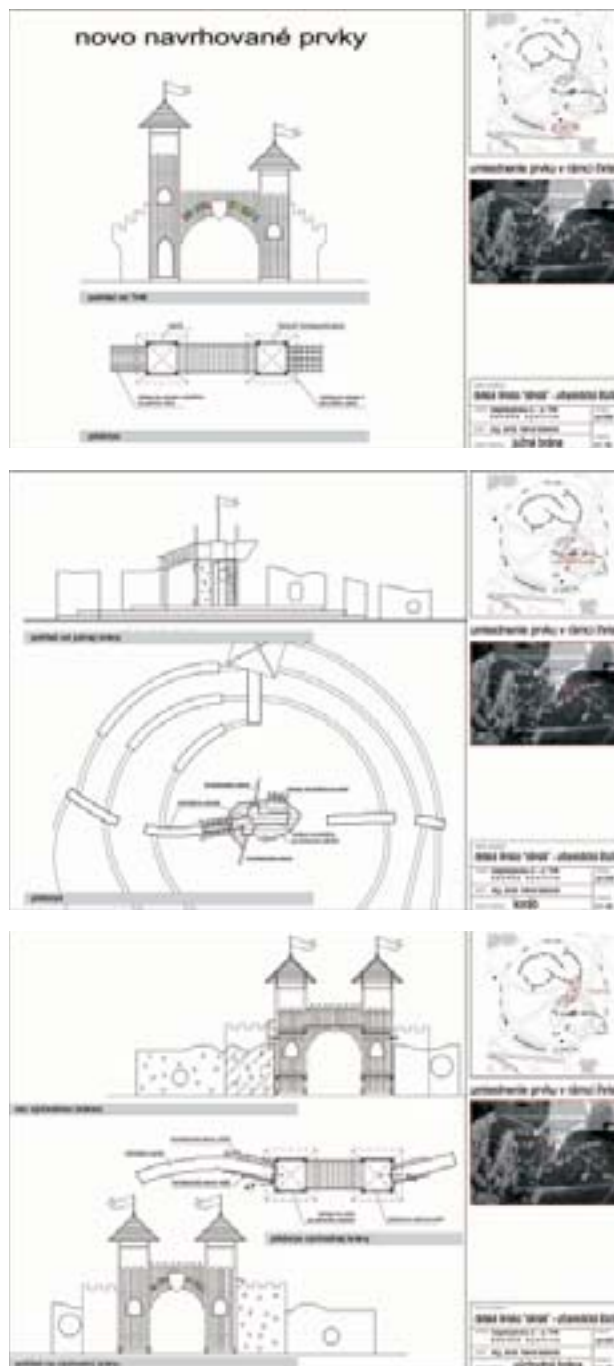


# Panelový labyrint na ulici THK – Spojová

> Ing. arch. Hana Kasová, Mgr. Marcel Perecár, Ing. Lucia Skokanová



Predmetom projektu je úprava panelového labyrintu, ktorý bol postavený v čase výstavby sídliska Fončorda (70-te roky 20. st.), jeho využitie ako komunikačného uzla a pre aktivity detí. Panelový labyrint funkčne nadväzuje na existujúce detské ihrisko, ktoré bolo v roku 2008 zrekonštruované a rozšírené. Štúdia je súčasťou projektu „**Miesto pre nás – sídliskových ľudí**“, ktorého predkladateľom bola Občianska iniciatíva Zelená Fončorda. Projekt bol podporený v rámci programu PrieStory 2008, ktorý je jedným z grantových programov Nadácie Ekopolis. V budúcnosti by sme chceli labyrint viac atraktívniť pre deti, vybudovať tam ich „kráľovstvo – krajinu fantázie“. Zatiaľ boli len panely zaujímavovo farebne riešené. Potrebne bude tiež vybudovať „mäkké“ dopadové plochy aby bol priestor bezpečnejší.



# Naše deti... Škôlka, kde sa pýta... Dnes výstava pod oblohou...

> Ing. arch. Roman Kerner a Ing. Jozef Jagerčík



... žijeme tu, máme svoje potreby a deti ich majú tiež. Jeden druhému vytvárame klud aj stres. Môžeme klud dopriať a stres zmierniť keď vnesieme kúsok ich sveta do nášho a necháme ich oddýchnuť si. Tak isto aj my máme právo zastať a oddýchnuť si...



Jednoduchá prenosná variabilná detská škôlka zmontovateľná z niekoľkých komponentov, s prístreškom stálegeho dozoru, krytou plochou na kočíky a bicykle, mobilnou toaletou a možnosťou prispôbiť sa rozmerovo a tvarovo okoliu podľa potrieb krátkodobého, prípadne sezónneho využitia.

Alternatíva inštalácii kultúrneho a spoločenského života – výstav, seminárov, prednášok, komorných koncertov, divadelných predstavení atď., prispôbením vyskladania jednotlivých častí podľa potrieb.

Prevedenie nosných rámov, nepriehľadných častí aj podlažných platní je možné v alternatíve hliníka aj dreva. Zasklené plochy je možné osadiť a kombinovať priehľadné, či priehľadné jednostranne.



# Galéria a INFOcafé v podchode

(Podchod na Štefánikovom nábreží)

> Ing. arch. Elena Bradiaková, Silvia Kováčiková

Aké zlo budete tolerovať, záleží na tom, po akom dobre túžite. (Richard Sennett)

## Súčasný stav/identifikácia problémov:

Súčasný stav podchodu je z hľadiska bežného užívateľa pomerne problematický, najmä čo sa týka jeho technického a hygienického stavu. Predovšetkým počas dlhších a výdatnejších zrážok je podchod zatopený a nedá sa ním prejsť suchou nohou. Komfort narúša aj trvalý intenzívny nepríjemný zápach, keďže priestory niekdajších telefónnych búdok sú používané ako pisoáre. Kamenný obklad stien sa stráca pod vrstvou nič neriešiacich premalieb, ktoré aj tak nakoniec skončia pod výtvarmi sprejerov a nelegálne nalepených plagátov. Vyštrbené schody sa stávajú potenciálnym zdrojom úrazov. Podchod mal pôvodne slúžiť okrem hlavnej funkcie (poskytnúť 24-hodinový bezpečný prechod popod rušnú komunikáciu I. triedy) aj doplnkovým službám (telefón, obchod, občerstvenie) a na reklamné účely (výklady). Dnes je v priestoroch, atraktívnych aj svojou nezameniteľnou polohou parkovisko vozíkov mestských zametačov a odpočívadlo ich používateľov s ich početnými kamarátmi.

Priestory podchodu sú nedostatočne udržiavané, a keďže nie sú kontrolované, podliehajú častým útokom novodobých vandalov.

Hlavným problémom podchodu je fakt, že nemá riadneho „gazdu“, ktorý by sa oň dennodenne primerane staral.

## Navrhované riešenie:

> Nová funkcia komunikačných a príslušných uzatvárateľných priestorov podchodu – navrhujeme umiestniť tam to, čo doteraz priniesol život, ale v sofistikovanejšej a kultúrnejšej podobe.

Galériu v podchode, ktorá bude zahŕňať reklamné a informačné plochy na prenájom, bezplatné riadne plochy pre graffiti a na dŕvažok aj bezplatnú verejnú toaletu. (Keďže po cestovateľských skúsenostiach vieme, že verejných toaliet nikdy nie je dost).

Dominantou podchodu sa stane spojenie informačného centra a kaviarne Infocafé, ktoré budú umiestnené v príslušných stavebne oddelených priestoroch podchodu. Priestor bude potrebné stavebne upraviť, hlavné použité materiály (dlažby, obklady, výplne otvorov,...) musia vyhovovať základným kritériám – ľahká údržba + trvanlivosť a odolnosť voči vandalom + estetická hodnota.

Verejná toaleta podľa vzoru svetových metropol Hamburgu, Vancoouveru, Düsseldorfu alebo Paríža – s bezplatnou prevádzkou, samočistiaca, z trvanlivých a hygienických materiálov (nehrdzavejúca oceľ), elektronicky kontrolovaná bezpečnostným programom nahradí zdevastovaný priestor telefónnych búdok, medzi pospolitým ľudom známych ako pisoáre.

> Kamerový bezpečnostný systém – bude potrebné nainštalovať na zabezpečenie ochrany samotnej stavby, majetku a bezpečnosti občanov, takisto bude nevyhnutné zrealizovať spoľahlivé energeticky úsporné osvetlenie a nasvietenie grafických stien či ozvučenie priestoru (komerčné reklamné účely, oznamy mesta, hudobná produkcia).

> Spoľahlivý prevádzkovateľ infokaviarne, ktorý zabezpečí potrebnú pravidelnú údržbu (stavebnú, prevádzkovú aj hygienickú) vlastných priestorov aj frekventovaných komunikačných priestorov na veľmi vysokej úrovni, je podmienkou fungovania a trvalej udržateľnosti celého projektu.

Napriek nesporne nákladnej prevádzke sa stane zriadenie takýchto prozaických zariadení jednou z podmienok rozvoja cestovného ruchu a odstránenia nehygienických zákutí v našich mestách. Objekty verejných pouličných toaliet nesporne predstavujú aj novú výzvu pre našich dizajnérov a architektov.

Príklady verejných  
pouličných toaliet,  
ktoré fungujú vo svete :



Paríž



Vancouver



Düsseldorf

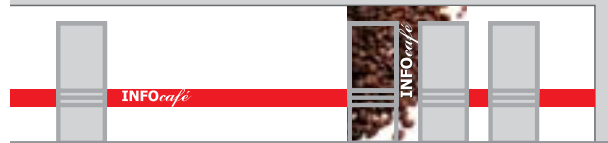


Hamburg



Obklady stien  
zanešvárené plagátmi >  
> Reklamné a informačné plochy

Miesto stretávania sa, popijania kávy,  
výmeny a získavania informácií >  
> INFOcafé



Ideové riešenie priečelia  
informačného strediska  
a kaviarne



Plochy poškodené sprejermi >  
> Vymedzené plochy pre umenie graffiti.

Pisoáre v telefónnych búdkach >  
> Verejná toaleta v duchu 3. tisícročia

Obklady stien  
zanešvárené plagátmi >  
> Reklamné a informačné plochy

# Lávka

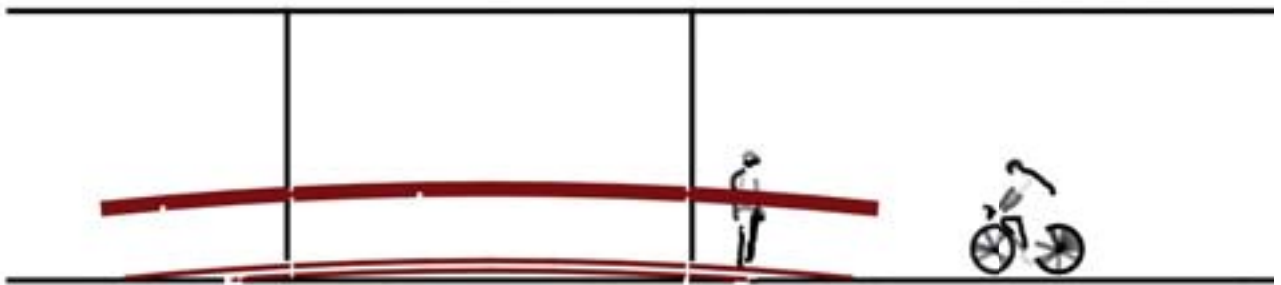
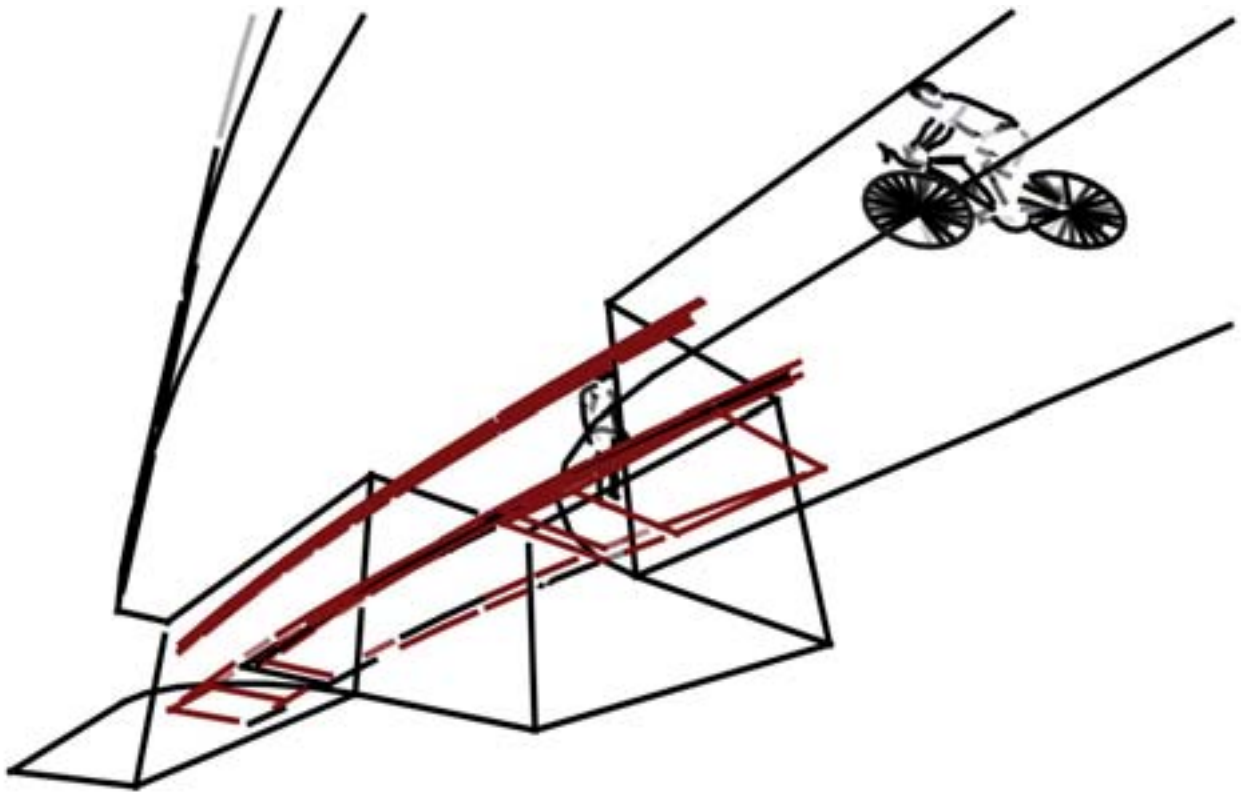
> Ing. arch. Peter Lapín



Každý z nás sa potrebuje denne dostať na druhú stranu. Či to už je myslené obrazne alebo reálne. Z času na čas sa však pred nami ocitnú nepríjemné prekážky. Tieto sa však často krát dajú preklenúť lávkou možno podobnou ako je táto.

Lávka prepája dva brehy realizovaných chodníkov v do-

tyku s ESC v Banskej Bystrici na Troskách. Je len otázkou drobného nápadu, trochu väčšej snahy o riešenie a možno o kus väčšej miery realizácie aby sa toto miesto mohlo stať bezproblémovým. Keď sa ho podarí „spojazdniť“, hneď nasledujúce ráno tu bude deň jednoduchší pre nás všetkých.





# Vzduchodníky (Airwalks)

> Mgr. Marcel Perecár, Ing. arch. Tomáš Sobota

Mesto oddávna pretínali chodníky. Boli tu skôr ako mesto samotné. Spájali dôležité body v životoch ľudí a vytvárali medzi nimi migračné koridory. V našom meste museli ustúpiť cestám. Postupne ich vytlačali, rozdeľovali, nahrádzali, ale ľudia stále chodia a chcú chodiť pešo. Keď si znovu nakreslím vzduchom čiary, ktoré spoja Radvaň s Fončordou a mestom samotným, nie je už pre chodníky miesto na zemi. Preto je tu len jedna cesta – vzduchodníky. Tie povedú ponad cesty, prekážky a premávku, prekonajú všetky obmedzenia a prenesú nás z miesta na miesto tak, ako prenášali našich predkov – z miesta na miesto tým najkratším spojom. Nebudú brániť doprave a doprava ich už nebude viac ohrozovať. V symbióze splynú z vtáčej perspektívy.

## Čo s nevyužitými priestormi v križovatkách?

Tee 1 – Hole length 165 m, Par 3

Tee 2 – Hole length 210 m, Par 3

Tee 3 – Hole length 225 m, Par 4

Tee 4 – Hole length 160 m, Par 3

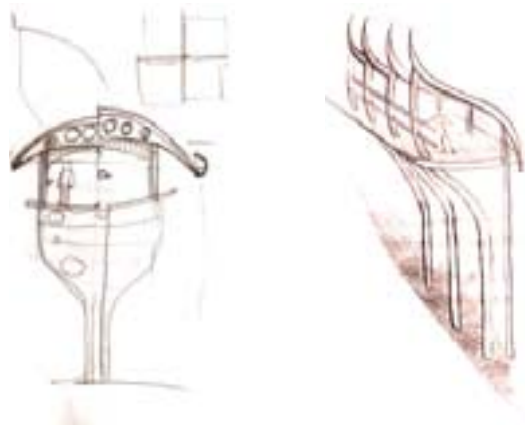
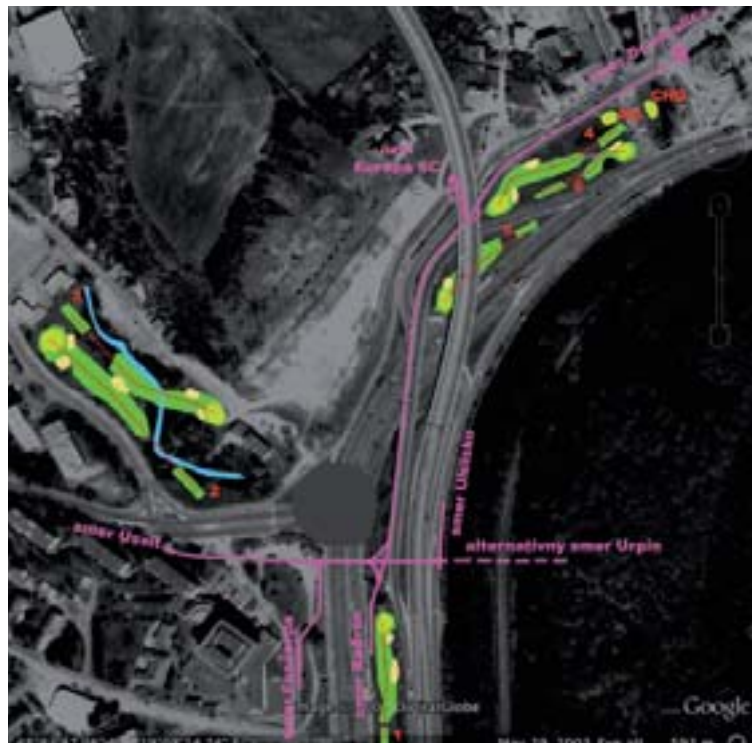
Tee 5 – Hole length 125 m, Par 3

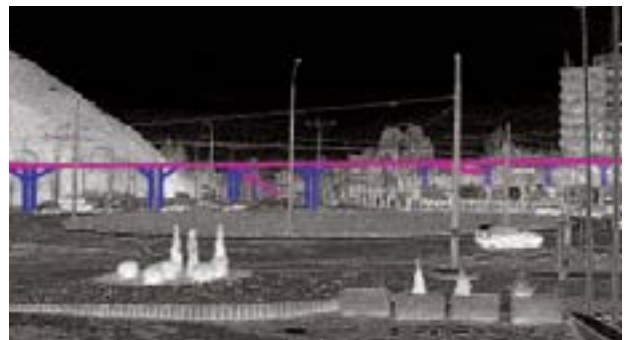
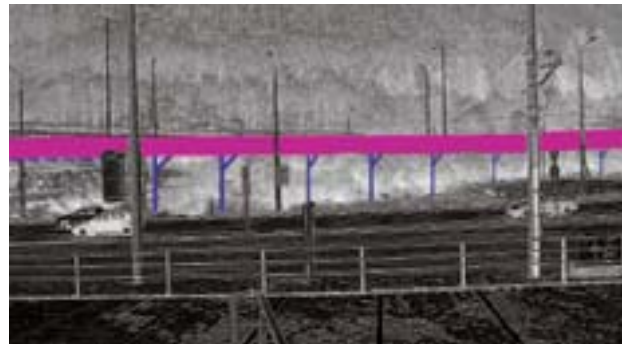
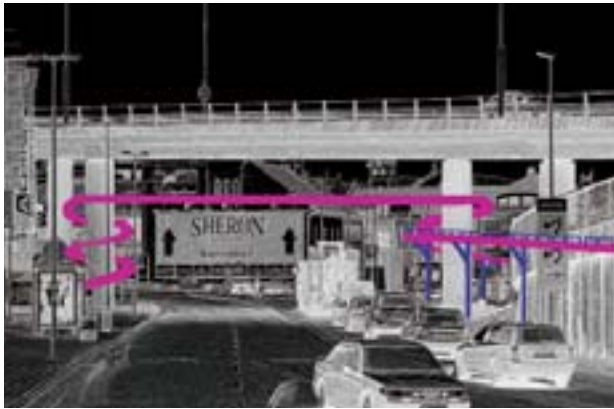
Tee 6 – Hole length 148 m, Par 3

---

Total 6 holes, 1033 m, Par 19

Len pre golfistov s HCP 36 a menej, pre hru iba so železami. Vstup len s pevnými nervami. Hluk z dopravy je súčasťou koloritu ihriska. Súčasťou ihriska je putting green a chipping green. Preprava v rámci ihriska len po mimoúrovňových chodníkoch. Ochrana pred zásahom golfovou loptou – na potrebných miestach z ťahokovu. FORE!





# Silver Square

> Mgr. Juraj Skladaný

**Úvod: prečo toto riešenie?** Nápad riešenia, ktoré uľahčí život vodičovi, chodcovi a ponúkne dobrý pocit esteticky cítiacemu človeku, ktorému záleží na kráse jeho mesta vznikol pri potulkách víkendovou Bystricou, pri raňajších jazdách autom s dieťaťom do škôlky a pri cestovaním mestskou hromadnou dopravou.

## Príklad 1:

Čas: víkendová Bystrica

Miesto: kedysi Strieborné námestie  
Stav: totálna depresia. Ľudoprázdné Strieborné námestie veru so striebrom nemá nič spoločné. Pôsobí boľševicky asphaltovo, nevyužité a prázdno.

Nápad: kúsok vody, trocha zelene, prehľadnejšia doprava pre účastníkov cestnej premávky

## Príklad 2:

Čas: pracovný deň ráno 7:40

Miesto: kedysi Strieborné námestie

Stav: dopravná zápcha, stojace autá, hučiace motory, čakajúci chodci, množstvo prechodov pre chodcov, nedočkávané autá, pre ktoré prechody neexistujú, lebo „vodiči sa ponáhľajú viac ako chodci“.

Ale dosť bolo depresívnych príkladov. Prejdime k riešeniu, ktoré je na pomery mesta veľmi lacné. Spočíva v niekoľkých jednoduchých zmenách v organizácii dopravy, v znížení počtu križovania sa dopravných prúdov (chodci, autá), v pridaní pár prírodných elementov (voda, zeleň), v jednej elektrickej prípojke, v pár bielych čiarach na zemi a je to.

**Ako na to?** Začneme problematickou križovatkou pri „Bystričke“ na rozhraní mestského parku a Strieborného námestia. Samozrejme, ideálne by bolo vybudovanie kruhového objazdu na mieste preťaženej križo-



vatky, ktoré by však s najvyššou pravdepodobnosťou znamenalo zbúranie bývalej požičovne kníh pri mestskom parku a zrejme aj výrub niekoľkých stromov hraničiacich s prípadným objazdom.

Kruhový objazd sa bude nachádzať (možno) na mieste veľkého množstva infraštruktúry pod povrchom vozovky. Buďme realisti. Jedného dňa bude k infraštruktúre potrebný prístup. Preto vo svojom strede bude kruhový objazd obsahovať fontánu, ktorej riešenie bude veľmi jednoduché – bude sa jednať o kruhovú nádrž s uzavretým prúdením vody, takže na jar ju napr. firma ZaARES naplní vodou, cez leto niekoľko krát v prípade potreby vyčistí a na jeseň zakonzervuje. Nádrž bude možné kedykoľvek dočasne presunúť, aby bol možný prístup k inžinierskym sieťam pod vozovkou. Okolie fontány bude doriešené zeleňou, ktorú tak isto bude možné dočasne presunúť (napr. kvetináče, alebo formy s hlinou a rastlinami naložiteľné mechanizmom na korbu nákladiaka). V jednoduchosti je krása a som si istý, že aj malá, skromná fontána poteší zrak cestujúcich a osvieži vzduch doteraz asphaltového námestia.

**Záver:** Vybudovaním jednoduchého kruhového objazdu, vyvýšených prechodov pre chodcov, presunutím zastávok MHD a sprehľadnením dopravy sa táto zrýchli v čase dopravných špičiek a zároveň sa zaujímavé námestie, ktoré je súčasne dopravným uzlom zatriktívni. Dopravná záťaž sa sčasti presunie z preťaženej križovatky „pri Bystričke“ na námestie, ktoré je schopné obslúžiť väčší počet vozidiel aj chodcov.

**Fikcia:**

Čas: pracovný deň 7:40, leto

Miesto: Strieborné námestie s prehľadnou dopravou, zlepšeným vzduchom vďaka fontáne a troškou zelene, civilizované zastávky MHD, príjemné aj v nepriaznivom počasí a v neposlednom rade príjemné prevzatie, ktoré sa odhalí cestujúcim aj obyvateľom pri príchode na doteraz absolútne zanedbaný priestor, ktoré Strieborné námestie v súčasnosti bez pochyb a nanešťastie je.

**Križovanie sa dopravných ťahov:** navrhujem zníženie množstva križujúcich sa dopravných ťahov jediným jedným príkazom smeru jazdy a vybudovaním lacných, bezpečných, ľahko udržiavateľných zvýšených prechodov pre chodcov, ktoré zároveň spomalia rýchlosť áut, tým pádom zvýšia bezpečnosť chodcov a zároveň umožnia autám, ktoré dávajú prednosť vystihnúť bezpečný moment na odbočení. Jedným z každodenných problémov dopravných zápch je smer ulica Janka Kráľa – Belveder, ktorá paralyzuje nielen tento smer,



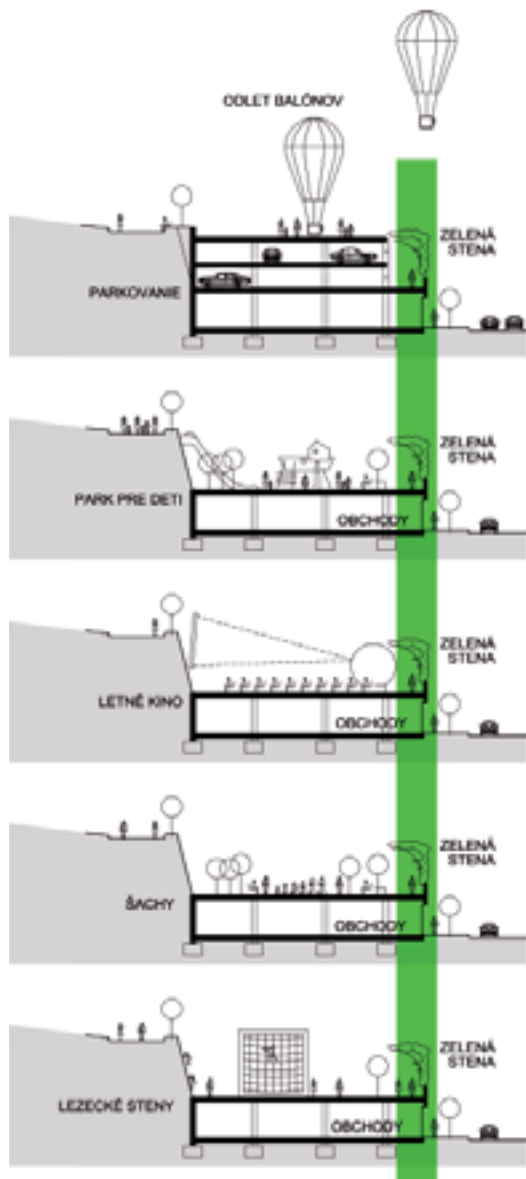
ale navyše brzdí aj ťah ulica Janka Kráľa – Strieborné námestie – Medený Hámor. Vďaka vybudovaniu kruhového objazdu na Striebornom námestí by príkazným smerom z ulice Janka Kráľa na Strieborné námestie bolo možné odkloniť dopravu smerom na Strieborné námestie, kde by sa vozidlá mohli plynule otočiť a vrátiť sa smerom k Belvederu, pričom by nebrzdili premávku nutnosťou prednosti v jazde pri odbočovaní doľava, ako je to v súčasnosti.

**Jasná definovanie pohybu chodcov** po námestí vyrieši kruhový objazd takto: **autobusové zastávky MHD** pre oba hlavné smery Sásová/Jakub, aj Fončorda/Radvaň/Rooseveltova nemocnica sa presunú iba na jednu stranu námestia s jasne označenými smermi. Výsledkom tohto bude: eliminácia križovania sa hlavných dopravných ťahov verus chodci. Prechod pretínajúci námestie obsadí kruhový objazd a „tok“ chodcov bude obmývať kruhový objazd v hlavných smeroch: Centrum – UMB Ekonomická fakulta, Centrum – budúci rekreačný komplex v objekte bývalej Slovenky. Výstupy/nástupy cestujúcich budú v mieste bližšie k Námestiu SNP, kam väčšina z nich smeruje. Autobusy MHD budú mať vyhradený pás, aby nebrzdili premávku v kruhovom objazde. Vyvýšené prechody pre chodcov sú nevyhnutnou súčasťou riešenia, aby umožnili plynulejšie odbočovanie tým, že spomalia vozidlo prichádzajúce do križovatky a zároveň zviditeľnia chodcov.

# Green wall

alebo tam, kde naozaj treba...

> Ing. arch. Tomáš Sobota



Mnohé územia v širšom okolí centra mesta nemajú využitie, aké by sa patrilo. Potrebujeme parkovacie miesta v rozumnej vzdialenosti od centra mesta a zároveň rozumné využitie plochy pred Krajským úradom? Navrhujem viacúrovňové parkovanie s prejazdom areálu so zelenou stenou **GREEN WALL**, s možnosťou zapojenia atraktívnych funkcií ako napríklad:

- vyhladkový let balónom ponad centrum mesta pre obchodných partnerov,
- vybudovaný skatepark s U rampou
- vonkajšie kino na betónovej stene
- park pre deti s preliezkami a šmýkačkou
- šport - šachy
- lezecké steny na betónovom múre

Zapojením parteru do života zriadením obchodných prevádzok objekt nadväzuje na obchodné centrum JOPA a budovu bývalého Tesca, zároveň má vynikajúci kontakt s Europa shopping centrom a business centrom. Je kontinuálnym prepojením línie vybavenosti v osi Partizánska ulica – Horná ulica – Námestie SNP – Dolná ulica – Hušták – Europa – **GREEN WALL** – OC Jopa a staré Tesco – Štúrovo námestie – Kalinčiakova... Územie je atraktívne aj z pohľadu napojenia na Fončordu (Úsvit) v pokračovaní osi až do Podlavíc.

Architektúra budovy Krajského úradu vďaka jemnej línii zelenej steny nepríde o svoju dominanciu. Priestor možno v prípade potreby napojiť mimoúrovňovým chodníkom na budovu Europa Shopping centra, čím sa zvýši atraktivita územia vďaka zvýšenej bezpečnosti.

#### Približné údaje o ploche:

Celková plocha parcely: 4800 m<sup>2</sup>

Predpokladaná podlažnosť: max. 3

Podlažná plocha: cca 8 tis. m<sup>2</sup>

(pri zastavaní parcely asi z jednej polovice!)



# Nádych, povzdych, výdych...

> Ing. arch. Tomáš Sobota

„V našom meste mizne zeleň...“

Zdá sa Vám táto veta pričasto opakovaná? Mizne, pretože jej primálo sadíme. Tvrdenie, že v okolí Banskej Bystrice je predsa zelene dosť, považujem za výhovorku! Miest pre stromy je oveľa viac, než sa zdá. Každodenne sa mi stane, že sa kamsi pozerám, kde niet zelenej farby, alebo je jej akosi primálo.

Zeleň je veľmi prospešná. Znižuje teplotu v mestách priemerne o dva až štyri stupne, absorbuje prach, znižuje hlučnosť, udržiava vodu v území, optimalizuje vzdušný obsah. O jej estetických hodnotách ani nehovoriac.

Za najlepšie príklady zlej realizácie súčasnosti považujem Lazovnú ulicu, Hornú ulicu a chodník na Partizánskej, kde niet ani stromu, pritom dlažby je až až...! V čase, kedy rekonštruujeme pešie komunikácie sa takto pripravujeme o možnosť zapojenia zelene do nášho mesta podľa vzoru iných miest.

Konflikt koreňovej sústavy stromov s ochrannými pásmami podzemných vedení považujem za výhovorku.



ku. Existuje totiž na trhu špeciálna fólia, ktorá umožní korene regulovať tak, aby nedošlo k ich nekontrolovanému šíreniu a tým k ohrozeniu vedení.

Je tiež pravdou, že o zeleň je potrebné sa odborne postarať, v tom by sme ale nemali vidieť prekážku, lež radšej výzvu. Stromom chvíľku potrvá, kým vyrastú...

Pozn. autora: Tu uvedené lokality sú iba príkladmi. Kdekoľvek v Bystrici ste, rozhľadnite sa – koľko vidíte stromov?





# Zelená reklama

alebo Flowers kill the billboard

> Ing. Zuzana Sobotová

V poslednom čase je naše mesto zahŕtené reklamnými billboardami. Vyvrcholením sú veľké reklamné plochy pri Mestskom úrade a v kruhových objazdoch, kde dnes namiesto okrasnej zelene pestujeme burinu a megaboards. Zdá sa, že tak ako mesto samostné, mohli by aj súkromní vlastníci prispieť k uvedomenému pestovaniu kultúrneho prostredia okolo nás.

V kruhových objazdoch a aj v okolí dopravných plôch vzniká vysoký potenciál pre vysadenie kvalitnej verejnej zelene s riešením málo náročným na údržbu.

Navrhujem zjemnenie narúšania prostredia reklamou s využitím zelene. Ako príklad uvádzam



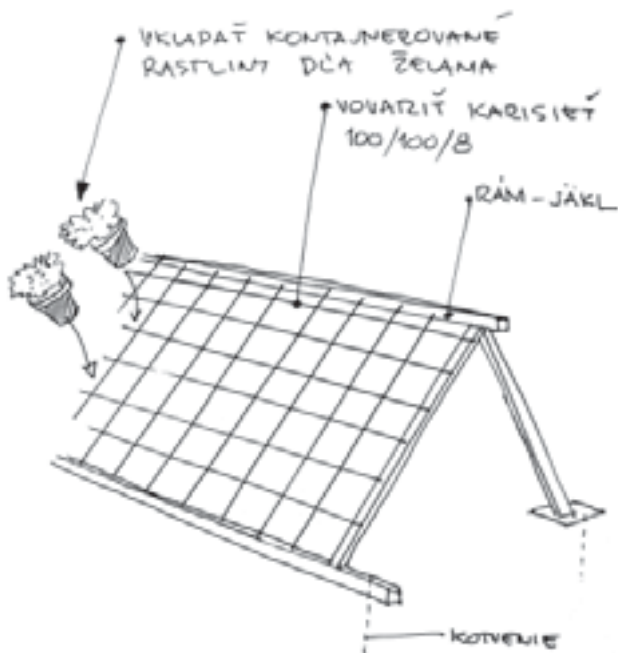
kruhový objazd pri ESC, ktorý by mohol byť reklamou z kvetín po obvode obkolesený.

Jednoduché technické riešenie osadenia reklamných nápisov do ocelových sietí prináša skultúrne prostredie, zjemnenie brutálnych reklamných plôch do oku lahodivých kvetinových záhonov a pomerne veľkú flexibilitu – predajnosť plôch. Realizácia technickej prípravy – karisiete pre črepníky by bola na začiatku financovaná mestom, osadenie kvetinami, prípadne inou zeleňou – v závislosti na podmienkach objednanej reklamy – zase objednávateľom reklamy...

Na plochách je možné vytvárať rôzne obrazce, líniové zdobená, body, nápisy a podobne. Plochy pre reklamu možno rôzne tvarovať a formovať nimi priestor.



*Viet Nam – Ha Noi,  
2008*



Takýto druh reklamy je možné osadiť prakticky kamkoľvek, do trávnych plôch, do záhonov, na horizont, do svahov... a zbaviť sa pritom billboardu – ako nežiadúceho prvku, ktorý nepatrí do mestského prostredia a je mimo merítka.



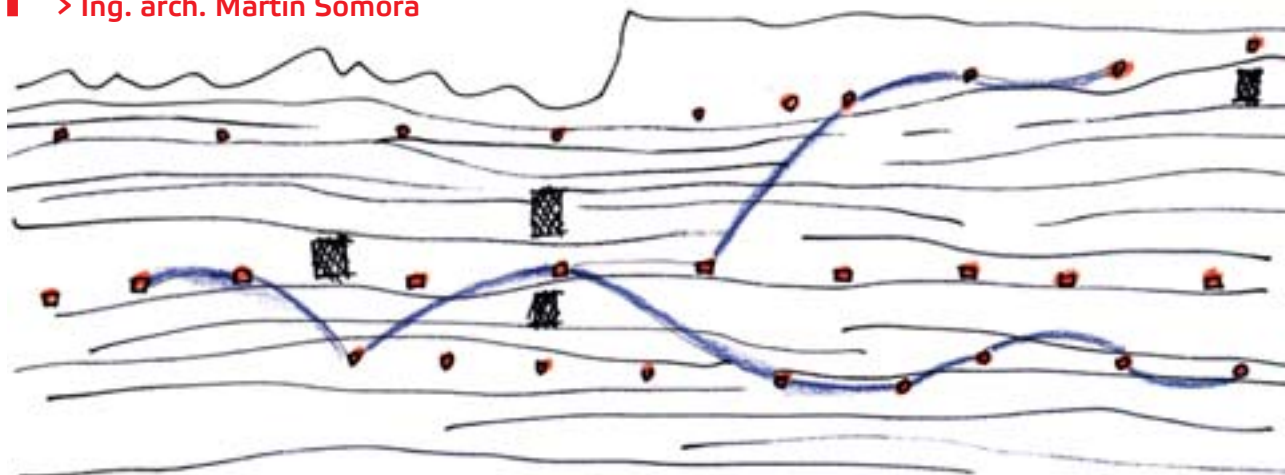
*Viet Nam – Dak Lak,  
2008*



*Viet Nam  
– Tranh Pho Ho Chi Minh, 2008*

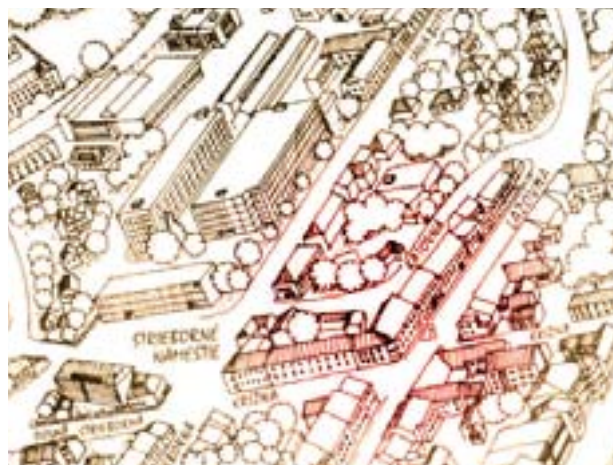
# Prechádzanie vrstvami

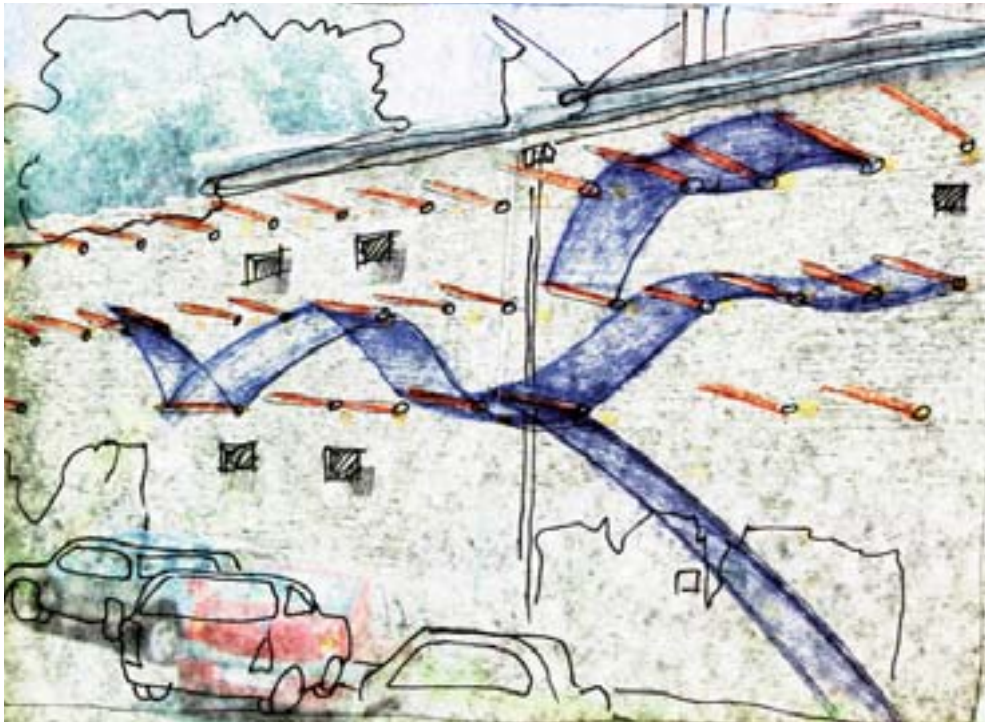
> Ing. arch. Martin Somora



*Vrstvy a stopy  
Prechádzanie vrstvami  
Katovná ulica  
11 IX-2009*

Na Katovej ulici sa nachádza mohutná kamenná stena. Na prvý pohľad vidíme vrstvy ukladaných kameňov, z ktorých bola vybudovaná. Tieto vrstvy majú prirodzený horizontálny charakter. Ich horizontalita je však mierne diferencovaná. Znakmi takejto diferencie sú otvory po pôvodných doplnkových drevených konštrukciách. Myslím, že tento princíp nepravidelne rozmiestnených doplnkových otvorov, ktoré reagujú na vytvorené plynutie vrstiev v horizontálnom smere a ich nepresná geometria rozmiestnenia prejavujúca sa aj vo vertikálnych posunoch, vyjadruje diagram plynutia času a ukladania stôp. Doplnená idea spojenia zhmotnených bodov prepojenými plochami poskytuje ideu vnárania a vynárania sa. Môžeme myslieť na prechádzanie cez pocitové nánosové vrstvy, alebo aj na fyzicky vytvorené lávky a schodiská pre taký pomyselný prechod vrstvami.





# Vyhliadka

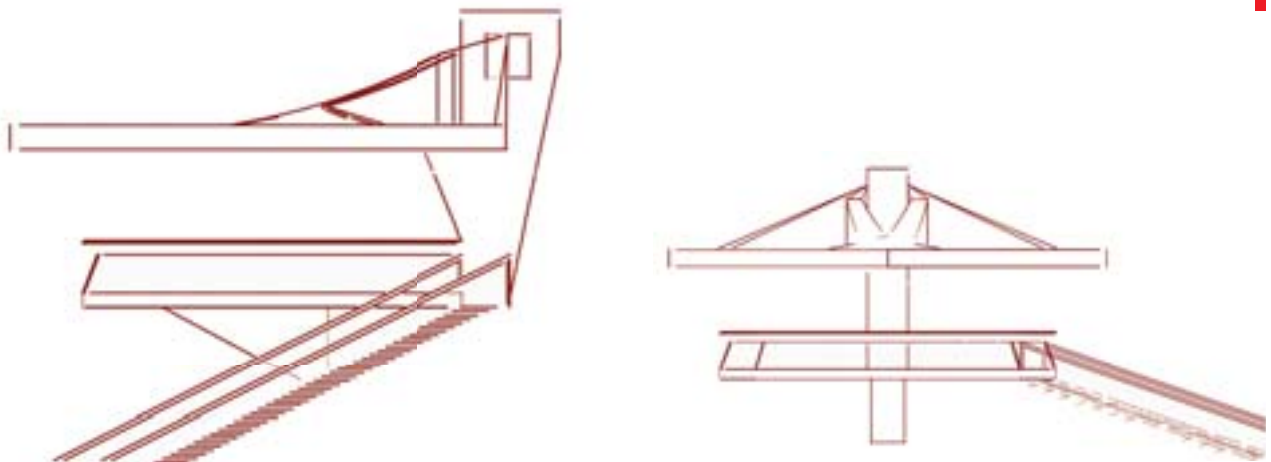
Vyhliadka Banskej Bystrice – Vyhliadka na Banskú Bystricu

> Ing. arch. Peter Surovec, Ing. arch. Peter Lapín



Veľakrát chceme veci vidieť z nadhľadu, mať veci v zornom poli. Pre mesto a jeho vývoj je potrebná vyhliadka. Vyhliadka na Banskú Bystricu alebo na budúcnosť Banskej Bystrice prináša pohľad na kontinuálny vývoj mesta z bodu, ktorý je na to stvorený. Koncept prinášaného riešenia je formovateľný. Prioritou však ostáva poukázať na výnimočnosť tohto miesta. Toto miesto je svedkom toho čo sa v Banskej Bystrici udialo, deje a diať bude. Len budúcnosť ukáže ako sa staviame k dedičstvu minulosti a kam spejeme.

Vo vývoji v mieste kde niečo končí opäť iné začína. Pre zachytenie kontinuity diania je najhodnejší kruh. Kruhový pôdorys umožňuje panoramatický pohľad. Panoráma tohto výhľadu zrovnoprávňuje všetky pohľady od Starohorských vrchov až po Zvolenskú kotlinu. Tento bod je hodný byť nositeľom každodenných internetových web záberov. Nevyriešenou otázkou zostáva priamy peší prístup z centra mesta prerezaný telesom štátnej cesty.



# Vizuálny štýl mesta Banská Bystrica

> Mgr. art. Patrik Ševčík, ArtD., Enterprise, spol. s r.o.



Moderná vizuálna identita mesta je trendom, ktorý väčšina metropol (najmä na západe) vytvorila už v osemdesiatych a deväťdesiatych rokoch minulého storočia. V súčasnosti sa tento model používa aj k prezentácii nielen metropol, ale aj väčšiny okresných miest.

Koncepcia jednotného vizuálneho štýlu mesta je zameraná na vytvorenie reprezentatívneho imidžu mesta Banská Bystrica, zachovanie jeho identity a zefektívnenie komunikácie. Základ tvorí jednoduchý a výstižný logotyp inšpirovaný panorámou mesta s tromi štylizovanými vežami – vežou farského kostola, Barbakanu a šikmej hodinovej veže. Farebnosť rešpektuje pôvodný erb.





Jednotný vizuálny štýl je stratégiou, ktorá má slúžiť na prezentáciu a aktívnu komunikáciu s občanmi a návštevníkmi mesta, najmä v oblasti turizmu, cestovného ruchu, obchodu, kultúry a športu... Mal by sa prezentovať predovšetkým na mestskom mobiliári (zastávky MHD, info tabule, lavičky, atď.), propagačných a prezentačných materiáloch mesta. Predpokladmi kompaktného vizuálneho štýlu sú obojsmerná komunikácia, jednoznačná identifikácia a ľahká zapamätateľnosť symbolov. Pomocou niekoľkých náhodne vybraných aplikácií prezentujeme spôsob, akým by logo mohlo komunikovať.



# Koordinované riešenie farebnosti panelákov

> Ing. arch. Tomáš Tornyos

Sídliská boli kedysi považované za fádne "králikárne", ktoré síce riešili bytovú otázku, ale pohľad na ich uniformitu nikomu na nálađe nepridal. Fasády boli riešené pár farbami z fabriky. Človek niekedy netušil či vystúpil z autobusu MHD na správnej ulici, alebo **v správnom meste**.

Nedávno sa to však začalo meniť k lepšiemu. Sprvu to boli osamotené lastovičky, ktoré svojou farebnosťou oživilo okolie. Ľudia sa začali orientovať na sídlisku **„Bývam pri tom farebnom dome“**. Vyššie ceny energií, štátne dotácie alebo už potrebná oprava nútia čoraz viac bytových spoločenstiev vážne sa zaoberať otázkou opravy fasády. Samozrejmosťou je bezchybné technické riešenie takejto opravy. Keď však príde k farebnému riešeniu, v tom dobrom prípade to rieši individuálne projektant toho-ktorého domu ako najlepšie vie. V tom horšom prípade majster povie tak sme to natreli tam a tam a tak to natrieme aj tu. Výsledok začíname vnímať už dnes. Dom so štyrmi **kiki-rikí farbami** stojí vedľa domu s inými **piatimi kiki-rikí farbami**.

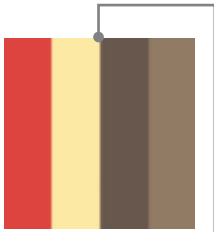
Môj príspevok do **RE: PRESENT-u** ukazuje možnosť ako by mohlo vyzeráť sídlisko Sásová, keby farebné riešenia jednotlivých bytových domov boli navzájom koordinované.

Základná myšlienka riešenia je tá, že ucelená skupina domov, by mala mať ucelenú farebnosť. Túto skupinu



môže tvoriť **ulica, námestie, vnútroblok alebo susediace bodové domy**. Vyberie sa zladená farebná škála a tá sa potom aplikuje. V samotnom plošnom riešení ponechávam "autorom" voľnú ruku, avšak nemalo by sa za každú cenu súperiť s hmotou budovy.

Potom sa nebude stávať, že si budú domy medzi sebou konkurovať. Eliminujú sa situácie, keď sa na dvoch susedných fasádach navzájom bijú dve podobné a preda iné farby. Zlepší sa orientovateľnosť na sídlisku a zlepšia sa taktiež dialkové pohľady, ktorých je vďaka okolitým horám dosť.



# Priestory pred obchodným centrom v Sásovej

> Ing. arch. Miroslava Tornyošová

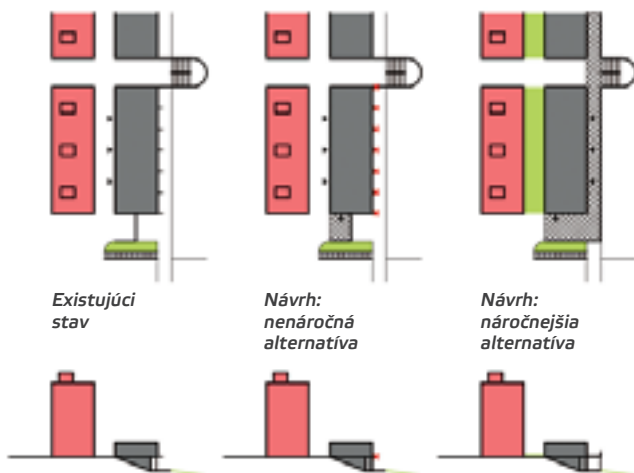


Verejný priestor bezprostredne pred obchodným centrom na Rudohorskej ulici v Sásovej je v žalostnom stave. Pritom tento priestor považujem za obchodno-spoločenské centrum najväčšieho bystrického sídliska.

Hrboľatá, zarastená, miestami rozbitá a hlavne po daždi a v zime aj nebezpečne šmyklavá dlažba chodníkov a rámp každodenne sprevádza nakupujúcich obyvateľov. Prejsť po nej vyžaduje istú dávku odvahy a sebazaprenia, najmä keď reálne hrozí, že na hlavu vám odrazu pristane holubie „šťastie“. Pritom ani netreba tak veľa, aby sa cesta za nákupmi alebo zo zastávky domov zmenila z nepríjemnej nevyhnutnosti na celkom príjemnú

prechádzku. Úpravu prostredia by určite uvítali nie len obyvatelia a návštevníci sídliska, ale aj majitelia obchodov. Veď príjemné, bezpečné a hlavne hygienické predpolie obchodov by určite zvýšilo ich atraktivitu.

Jednoduchým a finančne nenáročným riešením je odstránenie prečnievajúcich konštrukcií, ktoré neplnia žiadnu inú funkciu iba poskytujú priestor pre dlhodobé sedenie holubov. V určitých úsekoch nevyužitý a hygienicky problematický priestor medzi existujúcou fasádou obchodov a stĺpmi možno jednoducho a zmysluplne využiť. Posunutie fasády až do línie stĺpov rozšíri interiéru príslušnej prevádzky, alebo zdvojenie fasády vytvorí medzipriestor vhodný ako výklad.





*Konštrukcia umožňuje  
sedenie holubov*

*Holubie exkrementy*

*Nefunkčné verejné osvetlenie*



*Nevyhovujúca šmyklavá dlažba*

*Vstupy do obchodov na poschodí sú na odľahlej strane  
objektu, nie sú viditeľné od cesty*

*Konštrukcia obmedzuje podchodnú výšku*



Stavebne aj finančne náročnejším riešením je odstránenie prečnievajúcich konštrukcií a zároveň vybudovanie novej ľahkej napr. ocelevej konštrukcie, ktorá prekryje celú šírku chodníka.

Doplnením osvetlenia a vhodného mestského mobiliáru vznikne na úrovni terénu príjemná obchodná pasáž chránená pred nepriazňou počasia. Na poschodí vznikne galéria/pavlač, ktorá ponúka možnosť preorientovať vstupy do obchodov z odľahlej strany objektu na stranu frekventovanú a viditeľnú od cesty.

Priestor medzi obchodmi na poschodí a bytovým domom, ktorý už nebude využívaný na komunikáciu, možno uzavrieť a pretvoriť ho na polosúkromný priestor určený obyvateľom bytovky na relax.

# Velký sen Hrona

...aby nábrežie bolo nábrežím...

> Ing. arch. Roman Turčan, Ing. arch. Danica Turčanová, Andrej Turčan

Hron preteká cez Banskú Bystricu mlčky. Nemá šancu s niekym prehovoriť... Možno nostalgicky spomína na zašlé predvojnové časy, keď na „Nádejovskom ostrove“ stáli verejné parné a vaňové kúpele s krytým bazénom, hrávalo sa tu divadlo a v „biografe“ premietali filmy,... Možno ešte nezabudol na letá, keď na nábreží pod Urpínom pulzoval život okolo športového areálu s ihrskami a frajeri predvádzali skoky vo vonkajšom bazéne na „Sokolskej plavárni“... Možno Hron potíchu sníva svoj veľký sen...





Náš návrh je trochu aj o oživení spomienok a tradícií, ale v prvom rade sme chceli ukázať, že toto vzácne územie, pár krokov od Námestia SNP, možno premeniť na oddychovo – relaxačnú zónu, ktorá môže ľuďom ponúknuť nielen priestor na šport či kultúru, ale aj na súkromný rozhovor s riekou a s lesoparkom Urpína... Nie je to jednoduché, ale technicky nie nemožné: raz by sme mohli preklenúť bariéru cesty, autá odstaviť pod zem, chodiť k Hronu peši či na bicykli a dopriať si ten prepych v pohode sa porozprávať s tečúcou vodou, ktorá je paradoxne pre toto mesto pevným bodom, ... aj keď vieme, že to nebude lacné.





Revit®

Architecture

Rekonštrukcie

Obchodné komplexy

Bytové domy

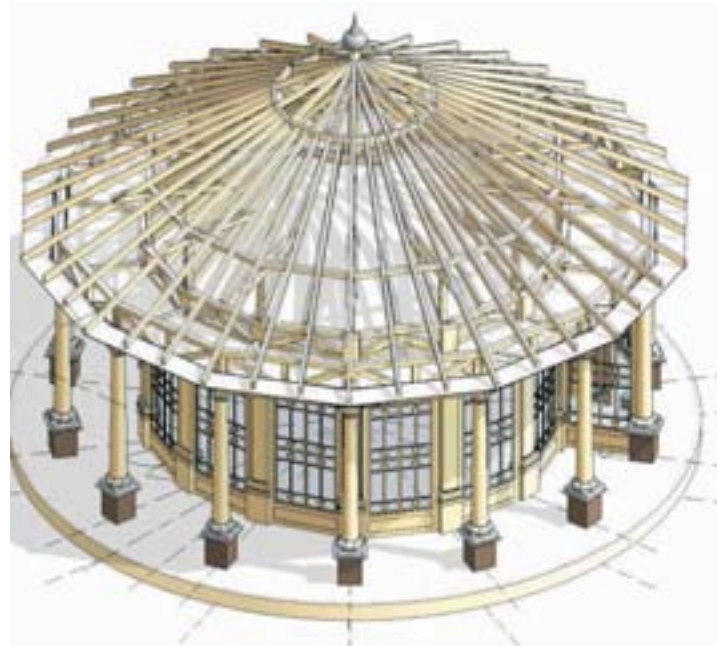
Revit®

Architecture

Exteriér

Interiér

Rodinné domy



Architektonický ateliér - Ing.arch. Peter Podoba - Sklené Teplice  
Pamiatková obnova, kursalón Sklené Teplice

Okresný súd Trnava



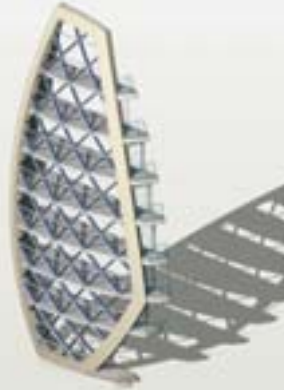
Revit®

Architecture

Neobmedzený  
v tvorbe a presný  
vo výsledku ...



SPDe s.r.o. - Bratislava  
Blue Wave, Piešťany



Revit®

Architecture

Tvorit' je zábava,  
keď to ide od ruky.

Revit®

Architecture

Drevené zruby

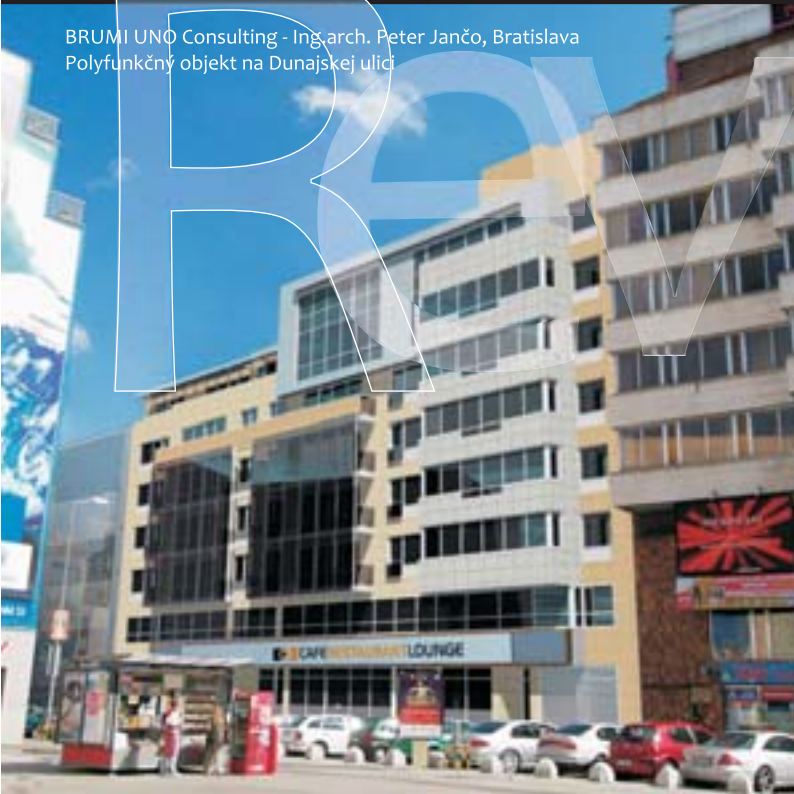
Fasádne steny

Polyfunkčné objekty



Mgr.arch. Marek Tkáčik, Ing.arch. Peter Steiniger, Prešov  
Revitalizácia areálu ubytovni Veľká Lomnica

BRUMI UNO Consulting - Ing.arch. Peter Jančo, Bratislava  
Polyfunkčný objekt na Dunajskej ulici



ŠTOR CAD Computers, s.r.o.

Bratislava  
02/57100813

Košice  
055/3211802

B. Bystrica  
048/3211802

Trenčín  
032/6529130

Autodesk  
Authorized Value Added Reseller





## Register autorov

- › **Bizoň** Daniel, Ing. arch., Na Graniari 23, Banská Bystrica, 974 01, tel.: 0905 126 667, bizonovci@orangemail.sk, www.atelierbizon.sk
- › **Bók** Dušan, Ing. arch., **Bóková** Eva, CREATIV, Skuteckého 21, Banská Bystrica, 974 01, tel.: 0905 786 467, creativbb@stonline.sk
- › **Boroš** Ivan, Ing. arch., Športová 24, Slovenská Ľupča, 976 13, tel.: 00420 605 901 123, www.ivanboros.com
- › **Bradiak** Ladislav, Ing. arch., LB-ATELIÉR, Timravy 6, Banská Bystrica, 974 01, tel.: 0905 278 549, lacobradiak@stonline.sk
- › **Bradiaková** Elena, Ing. arch., GRAFIS, Timravy 6, Banská Bystrica, 974 01, tel.: 0905 281 369, elienkabradiakova@gmail.com
- › **Čupka** Dušan, Ing. arch., CD ateliér, Garbanka 21, Banská Bystrica, 974 11, tel.: 0905 728 713, dusan.cupka@inmail.sk
- › **Faško** Igor, Ing. arch., Designatelier, tel.: 0908 230 288, fasko@designatelier.sk, www.designatelier.sk
- › **Frtús** Jozef, Ing. arch., ARCHUS-architektonický ateliér, Skuteckého 30, Banská Bystrica, 974 01, tel.: 0905 347 026, archus@bb.telecom.sk
- › **Jagerčík** Jozef, Ing., Podháj 39, Banská Bystrica, 974 05, tel.: 0902 817 724, jjagercik@pixelrain.eu
- › **Kasová** Hana, Ing. arch., Spojová 8, Banská Bystrica, 974 04, tel.: 0907 499 143, hana.kasova@gmail.com
- › **Kerner** Roman, Ing. arch., RK STUDIO, Podháj 22, Banská Bystrica 5, 974 05, 0903/0905 571 535, roman.kerner@gmail.com
- › **Kováčiková** Silvia, GRAFIKA, Hviezdoslavova 58, Banská Bystrica, 974 01, tel.: 0905 662 249, silviakovacikova@zoznam.sk
- › **Lapín** Peter, Ing. arch., ul. T. Vansovej 18, Banská Bystrica, 974 01, peter.lapin@zoznam.sk
- › **Perecár** Marcel, Mgr., THK 26, Banská Bystrica, 974 04, tel.: 0905 924 110, marcelperecar@gmail.com
- › **Skladaný** Juraj, Mgr., Komenského 13, Banská Bystrica, 974 01, tel.: 0904 522 551, skladko@me.com
- › **Skokanová** Lucia, Ing., THK 1, Banská Bystrica, 974 04, tel.: 0905 821 897, lskokan@post.sk,
- › **Sobota** Tomáš, Ing. arch., TS design, Komenského 11, Banská Bystrica, 974 01, tel.: 0905 596 209, tsobota@tsobota.sk, www.tsobota.sk
- › **Sobotová** Zuzana, Ing., SadArch, Komenského 11, Banská Bystrica, 974 01, tel.: 0905 937 320, sadarch@sadarch.sk, www.sadarch.sk
- › **Somora** Martin, Ing. arch., M.A., Martin Somora Architect, Starohorská 6, Banská Bystrica, 974 11, tel.: 0908 935 916, somora@slovanet.sk, www.martinsomora.sk
- › **Surovec** Peter, Ing. arch., Starohorská 17, Banská Bystrica, 974 11, psurovec2@gmail.com
- › **Ševčík** Patrik, Mgr. art., ArtD., Reklamná agentúra Enterprise, spol. s r.o., Bellušova 4, 974 01 Banská Bystrica, tel. 048 415 48 85, mobil: 0907 106 118, patrik@enterprise.sk, enterprise@enterprise.sk, www.enterprise.sk
- › **Tornyos** Tomáš, Ing. arch., Architekti T+T, s.r.o., Dolná 16, Banská Bystrica, 974 01, tel.: 0903 622366, tt@architt.sk, www.architt.sk
- › **Tornyosová** Miroslava, Ing. arch., Architekti T+T, s.r.o., Dolná 16, Banská Bystrica, 974 01, tel.: 0902 346825, mt@architt.sk, www.architt.sk
- › **Turčan** Roman, Ing. arch., Ateliér Turčan, Komenského 15, Banská Bystrica, 974 01, tel. : 0905 252 824, atel.turcan@stonline.sk
- › **Turčanová** Danica, Ing. arch., Ateliér Turčan, Komenského 15, Banská Bystrica, 974 01, tel. : 0905 473 424, atel.turcan@stonline.sk

ISBN: 978-80-88757-53-5



9 788088 757535